



ПРАВИТЕЛЬСТВО РОСТОВСКОЙ ОБЛАСТИ

МИНИСТЕРСТВО ТРУДА И СОЦИАЛЬНОГО РАЗВИТИЯ РОСТОВСКОЙ ОБЛАСТИ (МИНТРУД ОБЛАСТИ)

ПО С Т А Н О В Л Е Н И Е

от 04 августа 2017 № 35

г. Ростов-на-Дону

Об утверждении Административного регламента предоставления государственной услуги «Предоставление адресной социальной помощи в натуральном виде»

В целях приведения правового акта исполнительной власти в соответствие с действующим законодательством министерство труда и социального развития Ростовской области **п о с т а н о в л я е т**:

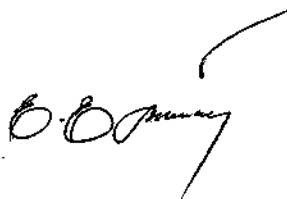
1. Утвердить Административный регламент предоставления государственной услуги «Предоставление адресной социальной помощи в натуральном виде» согласно приложению.

2. Признать утратившим силу постановление министерства труда и социального развития Ростовской области от 27.06.2016 № 62 «Об утверждении Административного регламента предоставления государственной услуги «Предоставление адресной социальной помощи в натуральном виде».

3. Настоящее постановление вступает в силу со дня его официального опубликования.

4. Контроль за выполнением настоящего постановления возложить на заместителя министра труда и социального развития Ростовской области Горяинову М.А.

Министр



Е.В. Елисеева

Постановление вносит
отдел социальных пособий

Приложение
к постановлению
министерства труда
и социального
развития
Ростовской области
от 04.08.2012 № 35

**Административный регламент
предоставления государственной услуги
«Предоставление адресной социальной помощи в натуральном виде»**

I. Общие положения

1. Предмет регулирования административного регламента

Административный регламент предоставления государственной услуги по предоставлению адресной социальной помощи в натуральном виде (далее – административный регламент) разработан в целях повышения качества исполнения предоставления государственной услуги, доступности государственной услуги и создания комфортных условий для получателей государственной услуги.

Административный регламент устанавливает последовательность действий (административных процедур) при предоставлении государственной услуги и сроки, в течение которых эти действия должны быть произведены, определяет порядок взаимодействия органов, предоставляющих государственную услугу.

2. Круг заявителей

Государственная услуга предоставляется на основании статьи 7 Областного закона от 22.10.2004 № 174-ЗС «Об адресной социальной помощи в Ростовской области» малоимущим семьям или одиноко проживающим гражданам Российской Федерации, проживающим на территории Ростовской области, имеющим по не зависящим от них причинам (объективные жизненные обстоятельства либо иные уважительные причины) среднедушевой доход, размер которого ниже величины прожиточного минимума в целом по Ростовской области в расчете на душу населения.

В соответствии со статьей 13 Федерального закона от 05.04.2003 № 44-ФЗ «О порядке учета доходов и расчета среднедушевого дохода семьи и дохода одиноко проживающего гражданина для признания их малоимущими и оказания им государственной социальной помощи» в состав малоимущей семьи при расчете среднедушевого дохода включаются лица, связанные родством и (или) свойством. К ним относятся совместно проживающие и ведущие совместное

Способы получения информации о месте нахождения и графике работы ОСЗН – на официальных сайтах, указанных в приложении № 9 к административному регламенту.

3.2. Справочные телефоны структурных подразделений органов исполнительной власти, предоставляющих государственную услугу, организаций, участвующих в предоставлении государственной услуги

Сведения о справочных телефонах минтруда области:

приемная граждан: каб. 113, тел. (863) 234-17-22; (863) 234-00-99;

справки по телефонам (863) 234-22-55 – отдел социальных пособий.

Сведения о справочных телефонах ОСЗН указаны в приложении № 9 к административному регламенту.

3.3. Адреса официальных сайтов

Адрес официального сайта минтруда области: <http://mintrud.donland.ru/>.

Адрес электронной почты минтруда области: mintrud@protect.donpac.ru.

Адреса официальных сайтов, электронной почты ОСЗН представлены в приложении № 9 к административному регламенту.

3.4. Порядок получения информации заявителями по вопросам предоставления государственной услуги, услуг, необходимых и обязательных для предоставления государственных услуг, сведений о ходе предоставления указанных услуг

Информирование о предоставлении государственной услуги осуществляется специалистами:

минтруда области;

ОСЗН.

Прием граждан ведется без предварительной записи в порядке очереди и по предварительной записи с назначением даты и времени приема гражданина (по желанию граждан).

Консультирование граждан о порядке предоставления государственной услуги или о получении сведений о ходе предоставления государственной услуги может осуществляться:

по телефону единого областного центра телефонного обслуживания граждан и организаций по вопросам предоставления государственных и муниципальных услуг Ростовской области (далее – центр телефонного обслуживания) - 8-800-100-70-10 (кроме сведений о ходе предоставления государственной услуги);

при личном обращении;

по телефонам приемной граждан минтруда области (подпункт 3.2 настоящего подраздела);

по письменным обращениям;
в средствах массовой информации;
по электронной почте (приложение № 9);

При консультировании по письменным обращениям ответ направляется в адрес гражданина в течение 30 дней со дня регистрации письменного обращения.

При осуществлении консультирования по телефону специалисты центра телефонного обслуживания, минтруда области и ОСЗН в соответствии с поступившим запросом предоставляют информацию:

- о порядке предоставления государственной услуги,
- о перечне документов, необходимых для предоставления государственной услуги,
- о входящих номерах, под которыми зарегистрированы заявления граждан, и исходящих номерах ответов по этим заявлениям,
- о принятом по конкретному заявлению решении.

Иные вопросы по предоставлению государственной услуги рассматриваются только на основании личного обращения гражданина.

При ответах на телефонные звонки и устные обращения специалисты центра телефонного обслуживания, минтруда области, ОСЗН подробно и в вежливой форме информируют обратившихся по интересующим их вопросам. Ответ на телефонный звонок должен содержать информацию о наименовании органа, в который позвонил гражданин, фамилии, имени, отчестве и должности работника, принявшего телефонный звонок. При невозможности дать ответ на вопрос гражданина, специалист обязан переадресовать звонок уполномоченному специалисту. Должно производиться не более одной переадресации звонка к специалисту, который может ответить на вопрос гражданина. Время разговора не должно превышать 10 минут.

Информацию о предоставлении государственной услуги, а также сведений о ходе ее предоставления заявители могут получать также с использованием федеральной государственной информационной системы «Единый портал государственных и муниципальных услуг (функций)» (далее - ЕПГУ) и региональной государственной информационной системы «Портал государственных и муниципальных услуг Ростовской области» (далее - РПГУ).

3.5. Порядок, форма и место размещения информации, в том числе на стендах в местах предоставления государственной услуги, а также на официальном сайте органа власти, предоставляющего государственную услугу, в информационно-телекоммуникационной сети «Интернет», а также в федеральной государственной информационной системе «Единый портал государственных и муниципальных услуг (функций)»

Информирование граждан о порядке предоставления государственной услуги осуществляется в форме информационных материалов, размещенных:
на официальном сайте минтруда области (<http://mintrud.donland.ru/>);
на информационных стендах в помещениях минтруда области;

на информационных стендах в ОСЗН;
с использованием ЕПГУ;
с использованием РПГУ;
в форме публикаций в средствах массовой информации.

Информационные материалы включают в себя:

образец заявления и перечень документов, необходимых для предоставления государственной услуги;

адрес минтруда области, ОСЗН, контактные телефоны, адреса электронной почты;

график работы специалистов, осуществляющих прием и консультирование заявителей по вопросам предоставления государственной услуги;

извлечения из законодательных и иных нормативных правовых актов, содержащих нормы, регулирующие деятельность по предоставлению государственной услуги;

основания отказа в предоставлении государственной услуги;

основания для прекращения и приостановления предоставления государственной услуги.

II. Стандарт предоставления государственной услуги

1. Наименование государственной услуги

Предоставление адресной социальной помощи в натуральном виде (далее - приглашение на благотворительный обед).

2. Наименование органа исполнительной власти Ростовской области, непосредственно осуществляющего услугу

Государственная услуга предоставляется:

ОСЗН в части организации работы по оформлению и предоставлению государственной услуги:

прием заявлений и документов, дающих право на получение приглашения на благотворительный обед;

исчисление среднедушевого дохода семьи;

формирование и хранение личных дел получателей приглашения на благотворительный обед с включением в них документов, дающих право на получение государственной услуги, не менее 5 лет со дня выдачи приглашения на благотворительный обед;

выдача приглашений на благотворительный обед либо направление уведомлений об отказе в предоставлении государственной услуги;

формирование и ведение автоматизированной базы данных получателей приглашения на благотворительный обед;

минтрудом области в части обеспечения заявителей на основании приглашений на благотворительный обед бесплатным питанием в столовой

минтруда области и осуществления организационно-методического руководства, координации и контроля за деятельностью ОСЗН.

При предоставлении государственной услуги в целях получения документов, необходимых для предоставления услуги, или источников предоставления информации для проверки сведений, предоставляемых заявителям, осуществляется информационное взаимодействие с органами государственной власти, органами местного самоуправления и подведомственными государственным органам или органам местного самоуправления организациям, в распоряжении которых находятся в соответствии с возложенными на них полномочиями.

Запрещено требовать от заявителя осуществления действий, в том числе согласований, необходимых для получения государственной услуги и связанных с обращением в иные государственные органы, органы местного самоуправления, организации, за исключением получения услуг, включенных в перечень услуг, которые являются необходимыми и обязательными для предоставления государственных услуг, утвержденный нормативным правовым актом Ростовской области.

3. Результат предоставления государственной услуги

Результатом предоставления гражданам государственной услуги является:
выдача приглашения на благотворительный обед;
уведомление об отказе в предоставлении государственной услуги.

4. Сроки предоставления государственной услуги

Принятие решения о предоставлении государственной услуги или об отказе осуществляется в течение 10 рабочих дней со дня регистрации заявления со всеми необходимыми документами.

При необходимости проведения дополнительной проверки (комиссионного обследования) представленных документов, в том числе и тех обстоятельств, что лицо, претендующее на получение приглашения на благотворительный обед, имеет по не зависящим от него причинам среднедушевой доход, размер которого ниже величины прожиточного минимума в целом по Ростовской области в расчете на душу населения, ОСЗН в указанный срок направляет лицу, претендующему на получение приглашения на благотворительный обед, уведомление о проведении такой проверки. В таком случае уведомление о приглашении на благотворительный обед или мотивированный отказ в его выдаче направляются лицу, претендующему на получение приглашения на благотворительный обед, не позднее чем через 30 дней со дня подачи заявления.

Дополнительные проверки проводятся в случаях:

выявления недостоверных сведений о трудоустройстве граждан;

выявления недостоверных сведений о составе семьи граждан;

при отсутствии информации на запросы, запрашиваемые в рамках межведомственного информационного взаимодействия в соответствии с

пунктом 7.1 подраздела 7 настоящего раздела, повторное направление указанных запросов.

5. Перечень нормативных правовых актов, регулирующих предоставление государственной услуги

Перечень нормативных правовых актов, регулирующих отношения, возникающие в связи с организацией и предоставлением государственной услуги:

Конституция Российской Федерации от 12.12.1993 года («Российская газета», № 7, 21.01.2009, с учетом поправок, внесенных Законами Российской Федерации о поправках к Конституции Российской Федерации от 30.12.2008 № 6-ФКЗ и от 30.12.2008 № 7-ФКЗ);

Гражданский кодекс Российской Федерации от 30.11.1994 № 51-ФЗ (принят ГД ФС РФ 21.10.1994) (Собрание законодательства Российской Федерации 05.12.1994 №32 ст.3301);

Федеральный закон от 24.11.1995 № 181-ФЗ «О социальной защите инвалидов в Российской Федерации» (Собрание законодательства Российской Федерации, 27.11.1995, № 48, ст. 4563, «Российская газета», № 234, 02.12.1995);

Федеральный закон от 17.07.1999 № 178-ФЗ «О государственной социальной помощи» («Собрание законодательства РФ», 19.07.1999, № 29, ст. 3699, «Российская газета», № 142, 23.07.1999);

Федеральный закон от 05.04.2003 № 44-ФЗ «О порядке учета доходов и расчета среднедушевого дохода семьи и одиноко проживающего гражданина для признания их малоимущими и оказания им государственной социальной помощи» («Собрание законодательства РФ», 07.04.2003, № 14, ст. 1257, «Парламентская газета», № 65, 09.04.2003, «Российская газета», № 67, 09.04.2003);

Федеральный закон от 27.07.2010 № 210-ФЗ «Об организации предоставления государственных и муниципальных услуг» (Собрание законодательства Российской Федерации, 2010, № 31, ст. 4179; 2011, № 27, ст. 3880, № 29, ст. 4291, № 30, ст. 4587; № 49, ст. 7061; 2012, № 31, ст. 4322);

постановление Правительства Российской Федерации от 20.08.2003 № 512 «О перечне видов доходов, учитываемых при расчете среднедушевого дохода семьи или одиноко проживающего гражданина для оказания им государственной социальной помощи» («Собрание законодательства РФ» 25.08.2003, № 34, ст. 3374, «Российская газета», № 168, 26.08.2003);

постановление Правительства Российской Федерации от 21.04.2011 № 294 «Об особенностях финансового обеспечения, назначения и выплаты в 2012 – 2016 годах территориальными органами Фонда социального страхования Российской Федерации застрахованным лицам страхового обеспечения по обязательному социальному страхованию на случай временной нетрудоспособности и в связи с материнством и по обязательному социальному страхованию от несчастных случаев на производстве и профессиональных заболеваний, осуществления иных выплат и возмещения расходов страхователя

на предупредительные меры по сокращению производственного травматизма и профессиональных заболеваний работников, а также об особенностях уплаты страховых взносов по обязательному социальному страхованию на случай временной нетрудоспособности и в связи с материнством и по обязательному социальному страхованию от несчастных случаев на производстве и профессиональных заболеваний» Первоначальный текст документа опубликован в изданиях («Российская газета», № 93, 29.04.2011, «Собрание законодательства Российской Федерации», 02.05.2011, № 18, ст. 2633);

Областной закон от 07.12.1998 № 17-ЗС «О прожиточном минимуме в Ростовской области» («Наше время», № 226, 17.12.1998);

Областной закон от 22.10.2004 № 174-ЗС «Об адресной социальной помощи в Ростовской области» («Наше время», № 266-269, 03.11.2004);

постановление Правительства Ростовской области от 05.07.2012 № 588 «О порядке оказания адресной социальной помощи в Ростовской области» («Наше время», № 378-389, 18.07.2012);

постановление Правительства Ростовской области от 05.09.2012 № 861 «О разработке и утверждении органами исполнительной власти Ростовской области административных регламентов предоставления государственных услуг и административных регламентов исполнения государственных функций» («Наше время», № 517-526, 13.09.2012);

постановление Правительства Ростовской области от 06.12.2012 № 1063 «Об утверждении Правил подачи и рассмотрения жалоб на решения и действия (бездействие) органов исполнительной власти Ростовской области и их должностных лиц, государственных гражданских служащих Ростовской области» («Наше время», № 724-725, 14.12.2012).

6. Исчерпывающий перечень документов, необходимых в соответствии с нормативными правовыми актами для предоставления государственной услуги и услуг, которые являются необходимыми и обязательными для предоставления государственной услуги, подлежащих представлению заявителем, способы их получения заявителем, в том числе в электронной форме, порядок их представления

6.1. Для получения государственной услуги гражданин (его представитель) предоставляет заявление по форме согласно приложению № 1 к административному регламенту и предъявляет следующие документы:

- 1) документ, удостоверяющий личность заявителя:
 - паспорт гражданина РФ;
 - временное удостоверение личности гражданина РФ по форме № 2-П;
 - дипломатический паспорт;
 - служебный паспорт;
 - удостоверение личности (военный билет) военнослужащего РФ;
 - удостоверение личности моряка.

2) о заработке гражданина и членов его семьи за три месяца, предшествующие месяцу подачи заявления о приглашении на благотворительный обед в соответствии с постановлением Правительства Российской Федерации от 20.08.2003 № 512 «О перечне видов доходов, учитываемых при расчете среднедушевого дохода семьи или одиноко проживающего гражданина для оказания им государственной социальной помощи».

6.2. Документы, подтверждающие сведения о заработке и доходах гражданина и членов его семьи представляются гражданином в соответствии с постановлением Правительства Российской Федерации от 20.08.2003 № 512 «О перечне видов доходов, учитываемых при расчете среднедушевого дохода семьи или одиноко проживающего гражданина для оказания им государственной социальной помощи», в том числе:

все виды заработной платы (денежного вознаграждения, содержания) и дополнительного вознаграждения по всем местам работы, а также дополнительные и социальные выплаты, установленные работодателем в соответствии с законодательством Российской Федерации и законодательством Ростовской области;

все виды выплат, носящих постоянный характер, единовременное пособие при увольнении, предусмотренные законодательством Российской Федерации и законодательством Ростовской области для государственной гражданской службы, военной службы и государственной службы иных видов;

надбавки и доплаты ко всем видам выплат и иные социальные выплаты, установленные органами государственной власти Российской Федерации, субъектов Российской Федерации, органами местного самоуправления, организациями;

доходы от имущества, принадлежащего на праве собственности семье или отдельным ее членам, к которым относятся:

1) доходы от реализации и сдачи в аренду (наем) недвижимого имущества, транспортных и иных механических средств, средств переработки и хранения продуктов;

2) доходы, полученные от реализации плодов и продукции личного подсобного хозяйства;

оплату работ по договорам, заключаемым в соответствии с гражданским законодательством Российской Федерации;

получение авторского вознаграждения, выплачиваемого штатным работникам редакций газет, журналов и иных средств массовой информации;

доходы от занятий предпринимательской деятельностью (включая доходы, полученные в результате деятельности крестьянского (фермерского) хозяйства), в том числе без образования юридического лица;

доходы по акциям и другие доходы от участия в управлении собственностью организации (дивиденды, выплаты по долевым паям);

алименты, получаемые членами семьи;

проценты по вкладам;

наследуемые и подаренные денежные средства;

ежемесячное пожизненное содержание судей, вышедших в отставку;

все виды стипендий.

6.3. Граждане, не имеющие возможности подтвердить документально какие-либо виды доходов, за исключением доходов от трудовой и индивидуальной деятельности, должны самостоятельно декларировать их в заявлении.

6.4. В дополнение к документам, указанным в пункте 6.1 настоящего подраздела заявитель представляет собственноручно подписанные согласия членов семьи, совместно зарегистрированных с гражданином, претендующим на получение государственной услуги по форме согласно приложению № 2 к административному регламенту.

6.5. Заявитель несет ответственность за достоверность представленных сведений и документов.

6.6. Документы, необходимые для получения государственной услуги, могут быть представлены как подлинные, так и их копии, заверенные в установленном порядке. Копии документов заверяются ОСЗН после сверки их с подлинниками.

6.7. В случае обращения представителя гражданина – предоставляется удостоверение личности и доверенность, оформленная в соответствии с законодательством Российской Федерации.

6.8. Для получения государственной услуги заявитель выбирает форму предоставления государственной услуги:

очная форма предоставления государственной услуги;

заочная форма предоставления государственной услуги.

Также выбирается вариант предоставления документов – в бумажном, электронном виде.

При выборе очной формы предоставления государственной услуги заявитель лично (или через доверенное лицо) обращается в ОСЗН.

При выборе заочной формы предоставления государственной услуги заявитель выбирает вариант предоставления указанных документов и обращается в ОСЗН одним из следующих способов:

по почте;

с использованием электронной почты;

через РПГУ, ЕПГУ.

Документы для предоставления государственной услуги могут направляться в ОСЗН по почте, по электронной почте.

При этом днем обращения за предоставлением государственной услуги считается дата их получения уполномоченным органом. Обязанность подтверждения факта отправки указанных документов лежит на заявителе.

6.9. Заявление и документы (сведения), необходимые для предоставления государственной услуги, могут быть направлены в форме электронных документов.

Заявления и документы, необходимые для предоставления государственной услуги, представляемые в форме электронных документов:

подписываются в соответствии с требованиями Федерального закона от 06.04.2011 № 63-ФЗ «Об электронной подписи» и статей 21.1 и 21.2 Федерального закона от 27.07.2010 № 210-ФЗ «Об организации предоставления государственных и муниципальных услуг»;

представляются с использованием электронных носителей и (или) информационно-телекоммуникационных сетей общего пользования, включая сеть Интернет:

лично или через представителя;

посредством ЕПГУ, РПГУ.

6.10. Требования к предоставляемым документам заявителем:

документы не должны быть заполнены карандашом;

документы не должны иметь серьезных повреждений, наличие которых не позволяет однозначно истолковать их содержание;

представленные документы в установленных законодательством случаях должны быть скреплены печатями и иметь надлежащие подписи;

тексты документов должны быть написаны разборчиво, наименования юридических лиц - без сокращения, с указанием их мест нахождения;

в документах не должно быть подчисток, приписок, зачеркнутых слов и иных неоговоренных исправлений.

7. Исчерпывающий перечень документов, необходимых в соответствии с нормативными правовыми актами для предоставления государственной услуги, которые находятся в распоряжении государственных органов, органов местного самоуправления и иных органов, участвующих в предоставлении государственной услуги, и которые заявитель вправе представить

ОСЗН на основании заключенных соглашений о межведомственном взаимодействии с соблюдением норм законодательства Российской Федерации о защите персональных данных запрашивает на бумажном носителе или в электронном виде находящиеся в распоряжении у государственных органов, органов местного самоуправления, подведомственных им организаций следующие документы, необходимые для предоставления государственной услуги:

7.1. ОСЗН рамках межведомственного информационного взаимодействия с соблюдением норм законодательства Российской Федерации о защите персональных данных запрашивает на бумажном носителе или в электронном виде находящиеся в распоряжении у государственных органов, органов местного самоуправления, подведомственных им организаций, участвующих в предоставлении государственных и муниципальных услуг, сведения и документы, необходимые для предоставления государственной услуги, в том числе:

1) от ОСЗН:

о размере выплаты пособия по беременности и родам, единовременного пособия женщинам, вставшим на учет в медицинских организациях в ранние

сроки беременности, ежемесячного пособия по уходу за ребенком до достижения им возраста 1,5 лет (в отношении женщин, уволенных в связи с ликвидацией организаций, женщин, прекративших деятельность в качестве индивидуальных предпринимателей, женщин, прекративших осуществлять полномочия нотариусами, занимающегося частной практикой, женщин, прекративших статус адвоката, а также в связи с прекращением профессиональной деятельности, которая в соответствии с федеральными законами подлежит государственной регистрации и (или) лицензированию, в течение двенадцати месяцев, предшествовавших дню признания их в установленном порядке безработными о размере пособия по временной нетрудоспособности);

о размере выплаты ежемесячного пособия на ребенка военнослужащего, проходящего военную службу по призыву, назначаемого в соответствии с федеральным законодательством;

о размере пособия на ребенка.

2) от органов занятости населения:

о размере выплат пособия по безработице, материальной помощи и иных выплатах безработным гражданам, а также стипендии и материальной помощи в период профессиональной переподготовки;

об отсутствии выплат всех видов пособий по безработице и других выплат безработным;

3) от государственного учреждения - Отделения Пенсионного фонда Российской Федерации по Ростовской области:

о выплате всех видов пенсий, компенсационных выплат и ежемесячных доплат к пенсиям, ежемесячных денежных выплат, предусмотренных федеральными законами, и набора социальных услуг, предоставляемых в соответствии с Федеральным законом от 17.07.1999 № 178-ФЗ «О государственной социальной помощи» в случае если гражданин или члены его семьи являются пенсионерами;

о номере индивидуального лицевого счета застрахованного лица в системе обязательного пенсионного страхования Российской Федерации гражданина, членов семьи, совместно зарегистрированных с гражданином.

4) от территориального Фонда социального страхования Российской Федерации для лиц, подлежащих обязательному социальному страхованию на случай временной нетрудоспособности и в связи с материнством, занятых у страхователей, зарегистрированных в территориальных органах Фонда социального страхования Российской Федерации:

о ежемесячной страховой выплате по обязательному социальному страхованию от несчастных случаев на производстве и профессиональных заболеваний,

о выплате пособия по временной нетрудоспособности,

о выплате пособия по беременности и родам,

о выплате единовременного пособия женщинам, вставшим на учет в медицинских организациях в ранние сроки беременности,

о выплате единовременного пособия при рождении ребенка,

о выплате ежемесячного пособия по уходу за ребенком.

5) от Министерства внутренних дел Российской Федерации (далее – МВД):

сведения о регистрации по месту жительства (пребывания) лица, претендующего на получение приглашения на благотворительный обед, и членов его семьи из органа, уполномоченного на осуществление функций по контролю и надзору в сфере миграции;

о получении, назначении, прекращении выплат или неполучении пенсии лицом, проходившим службу в органах внутренних дел Российской Федерации, в случае если гражданин или члены его семьи являются пенсионерами МВД;

справку органа, осуществляющего пенсионное обеспечение гражданина, содержащую сведения об общей сумме материального обеспечения пенсионера, в случае если гражданин или члены его семьи являются пенсионерами МВД;

о размере выплат государственных пенсий, пособий и компенсаций лицам, проходившим службу в органах по контролю за оборотом наркотических средств и психотропных веществ, в случае если гражданин или члены его семьи являются пенсионерами указанных органов.

б) от Министерства обороны Российской Федерации (далее – министерство обороны):

о размере получаемой пенсии военнослужащих и сумм денежных выплат, установленных в соответствии с законодательством Российской Федерации, в случае если гражданин или члены его семьи являются пенсионерами министерства обороны;

о размере ежемесячного пособия супругам военнослужащих;

подтверждающие факт прохождения военной службы или увольнения с военной службы военнослужащих, проходящих военную службу по контракту.

7) от Федеральной службы безопасности Российской Федерации (далее – ФСБ):

о размере получаемой пенсии и других выплат в случае если гражданин или члены его семьи являются пенсионерами ФСБ.

8) от Федеральной службы исполнения наказаний Российской Федерации (далее – ФСИН России):

о размере выплат пенсионерам, состоящим на учете в отделе пенсионного обслуживания ФСИН России, в случае если гражданин или члены его семьи являются пенсионерами ФСИН России.

9) от Федеральной службы судебных приставов Российской Федерации (далее – ФССП):

о размере выплат пенсионерам, состоящим на учете в управлении Федеральной службы судебных приставов России (включая надбавки и доплаты) в случае если гражданин или члены его семьи являются пенсионерами ФССП.

10) от Федеральной налоговой службы (далее - ФНС):

сведения о доходах лица, являющегося индивидуальным предпринимателем, по форме 3-НДФЛ.

7.2. Гражданин вправе по своей инициативе представить сведения и документы, указанные в подпунктах 1-10 пункта 7.1 настоящего подраздела.

8. Указание на запрет требовать от заявителя

При предоставлении государственной услуги запрещено требовать от заявителя:

представления документов и информации или осуществления действий, представление или осуществление которых не предусмотрено нормативными правовыми актами, регулирующими отношения, возникающие в связи с предоставлением государственной услуги;

представления документов и информации, в том числе подтверждающих внесение заявителем платы за предоставление государственной услуги, которые находятся в распоряжении органов, предоставляющих государственные услуги, органов, предоставляющих муниципальные услуги, иных государственных органов, органов местного самоуправления либо подведомственных государственным органам или органам местного самоуправления организаций, участвующих в предоставлении государственной услуги, за исключением документов, указанных в части 6 статьи 7 Федерального закона от 27.07.2010 № 210-ФЗ «Об организации предоставления государственных и муниципальных услуг».

9. Исчерпывающий перечень оснований для отказа в приеме документов, необходимых для предоставления государственной услуги

Основаниями для отказа в приеме документов ОСЗН являются:

отказ обратившегося лица предъявить документ, удостоверяющий его личность;

непредставление представителем заявителя документов, подтверждающих полномочия на осуществление действий от имени заявителя;

представление неполного пакета документов, представление которых заявителем обязательно и указанных в подразделе 6 настоящего раздела, за исключением документов, запрашиваемых в подразделе 7 настоящего раздела, а также при предъявлении документов с серьезными повреждениями, не позволяющими однозначно истолковать их содержание;

отсутствие в заявлении фамилии, имени, отчества обратившегося, почтового адреса;

случай, когда текст письменного заявления не поддается прочтению;

случай, когда заявление подано лицом, не имеющим на это полномочий.

В случае подачи данных в электронном виде основанием для отказа является некорректное заполнение данных электронной формы заявления.

10. Исчерпывающий перечень оснований для приостановления и (или) отказа в предоставлении государственной услуги

Перечень оснований для приостановления государственной услуги действующим законодательством не предусмотрен.

Перечень оснований для отказа в предоставлении государственной услуги:

если они не отвечают требованиям пункта 6.10 подраздела 6 настоящего раздела, а также при предъявлении документов с серьезными повреждениями, не позволяющими однозначно истолковать их содержание;

превышение среднедушевого дохода семьи величины прожиточного минимума в целом по Ростовской области в расчете на душу населения;

несвоевременное извещение об изменении сведений, послуживших основанием для принятия решения о выдаче приглашения на благотворительный обед, указанный гражданин (его семья) лишается права на получение приглашения на благотворительный обед на период, в течение которого указанная помощь гражданину оказывалась незаконно.

11. Перечень услуг, которые являются необходимыми и обязательными для предоставления государственной услуги

Перечень услуг, которые являются необходимыми и обязательными для предоставления государственной услуги, действующим законодательством не предусмотрен.

12. Порядок, размер и основания взимания государственной пошлины или иной платы, взимаемой за предоставление государственной услуги

В связи с отсутствием необходимых и обязательных услуг для предоставления государственной услуги государственная пошлина или иная плата не взимается.

Взимание платы за действия, связанные с организацией предоставления услуги, запрещается.

13. Порядок, размер и основания взимания платы за предоставление услуг, которые являются необходимыми и обязательными для предоставления государственной услуги, включая информацию о методике расчета размера такой платы

Государственная услуга предоставляется гражданам бесплатно.

14. Максимальный срок ожидания в очереди при подаче запроса о предоставлении государственной услуги, услуги, предоставляемой организацией, участвующей в предоставлении государственной услуги, и при получении результата предоставления таких услуг

При личном обращении в ОСЗН время ожидания в очереди, при получении результата предоставления государственной услуги и при подаче запроса о предоставлении государственной услуги не должно превышать 15 минут.

15. Срок регистрации запроса заявителя о предоставлении государственной услуги и услуги предоставляемой организацией, участвующей в предоставлении государственной услуги, в том числе в электронной форме

Заявление о предоставлении государственной услуги, поданное при личном обращении гражданина в ОСЗН, регистрируется в день приема указанного заявления в журнале регистрации заявлений граждан согласно приложению № 3 к административному регламенту.

Если необходимые документы, направленные почтовым отправлением или в виде электронного документа (пакета документов), получены после окончания рабочего времени ОСЗН, днем их получения и регистрации считается следующий рабочий день. Если необходимые документы получены в выходной или праздничный день, днем их получения и регистрации считается следующий за ним рабочий день.

При направлении заявления через РПГУ, ЕПГУ регистрации электронного заявления производится в автоматическом режиме и не требует участия должностного лица ОСЗН.

16. Требования к помещениям, в которых предоставляются государственная услуга, к месту ожидания и приема заявителей, размещению и оформлению визуальной, текстовой и мультимедийной информации о порядке предоставления таких услуг.

Требования к помещению ОСЗН, в котором организуется предоставление государственной услуги:

места ожидания приема, места сдачи и получения документов заявителями оборудуются стульями, столами для возможности оформления документов;

помещения ОСЗН обеспечиваются необходимыми для предоставления государственной услуги оборудованием (компьютерами, средствами электронно-вычислительной техники, средствами связи, включая Интернет, оргтехником), канцелярскими принадлежностями, стульями и столами.

Размещение и оформление визуальной, текстовой и мультимедийной информации о порядке предоставления государственной услуги должно соответствовать оптимальному зрительному и слуховому восприятию этой информации гражданами. Визуальная текстовая информация, размещаемая на информационных стендах, обновляется по мере изменения действующего законодательства, регулирующего предоставление государственной услуги, и изменения справочных сведений.

В помещениях ОСЗН обеспечивается беспрепятственный доступ инвалидов для получения государственной услуги, в том числе:

условия для беспрепятственного доступа к ним и предоставляемой в них государственной услуге;

возможность самостоятельного или с помощью специалиста ОСЗН, предоставляющего государственную услугу, передвижения в здании ОСЗН, входа в помещения и выхода из них. Вход в здание оборудован кнопкой вызова специалиста ОСЗН;

возможность посадки в транспортное средство и высадки из него перед входом в помещение, в том числе с использованием кресла-коляски и при необходимости с помощью специалиста ОСЗН, предоставляющего государственную услугу;

надлежащее размещение оборудования и носителей информации, необходимых для обеспечения беспрепятственного доступа инвалидов к помещениям и государственной услуге с учетом ограничений их жизнедеятельности;

дублирование необходимой для инвалидов звуковой и зрительной информации, а также надписей, знаков и иной текстовой и графической информации знаками, выполненными рельефно-точечным шрифтом Брайля.

17. Показатели доступности и качества предоставления государственной услуги

Основным показателем качества и доступности государственной услуги является ее соответствие установленным требованиям и удовлетворенность заявителей предоставленными государственными услугами.

Оценка качества и доступности государственной услуги должна осуществляться по следующим показателям:

степень информированности граждан о порядке предоставления государственной услуги (доступность информации о государственной услуге, возможность выбора способа получения информации);

доступность обращения за предоставлением государственной услуги, в том числе для лиц с ограниченными возможностями здоровья;

своевременность предоставления государственной услуги в соответствии со стандартом ее предоставления;

соблюдение сроков предоставления государственной услуги и сроков выполнения административных процедур при предоставлении государственной услуги;

отсутствие обоснованных жалоб со стороны заявителей по результатам предоставления государственной услуги;

предоставление возможности получения информации о ходе предоставления государственной услуги, в том числе с использованием информационно-коммуникационных технологий.

Дополнительными показателями доступности и качества государственной услуги являются:

сопровождение инвалидов, имеющих стойкие расстройства функции зрения и самостоятельного передвижения, и оказание им помощи в помещениях ОСЗН;

допуск в помещение ОСЗН сурдопереводчика и тифлосурдопереводчика;

допуск в помещение ОСЗН собаки-проводника при наличии документа, подтверждающего ее специальное обучение, выданного в соответствии с приказом Министерства труда и социальной защиты Российской Федерации от 22.06.2015 № 386н;

предоставление работниками ОСЗН, предоставляющими услуги, иной необходимой инвалидам помощи в преодолении барьеров, мешающих получению услуг и использованию объектов наравне с другими лицами.

Количество взаимодействий заявителя с должностными лицами при предоставлении государственной услуги – 2 обращения; подача заявления – не более 15 минут; получение результата государственной услуги – не более 10 минут.

18. Иные требования

Информация о данной услуге, а также возможность подачи документов для получения услуги, получение уведомления об отказе в предоставлении государственной услуги доступна заявителю с использованием ЕПГУ, РПГУ.

Для заявителя обеспечивается возможность получения в электронном виде уведомления об отказе в предоставлении государственной услуги.

Раздел III. Состав, последовательность и сроки выполнения административных процедур, требования к порядку их выполнения, в том числе особенности выполнения административных процедур в электронной

1. Исчерпывающий перечень административных процедур

Административные процедуры, выполняемые ОСЗН:

- 1) прием и регистрация заявления и документов, необходимых для предоставления государственной услуги;
- 2) формирование и направление межведомственных запросов в органы (организации), участвующих в предоставлении государственных услуги;
- 3) рассмотрение и принятие решения о предоставлении либо отказе в предоставлении государственной услуги;
- 4) уведомление заявителя о результате предоставления услуги;
- 5) выдача приглашений на благотворительный обед.

Описание административных процедур при предоставлении государственной услуги отражено в блок-схеме (приложение № 8).

2. Описание административных процедур

Прием и регистрация заявления и документов, необходимых для предоставления услуги

2.1. Основанием для начала административной процедуры является поступление в ОСЗН документов от заявителя.

Специалист ОСЗН осуществляет следующие действия:

проверку полноты представленных документов, в том числе в заявлении указаны способ выплаты, выплата реквизиты, способ получения уведомления о результате предоставления государственной услуги;

при необходимости снимает копии с подлинников документов, проставляет заверительную надпись, свою должность, личную подпись с ее расшифровкой и дату заверения, оригиналы возвращает заявителю;

проверяет, имело ли место обращение гражданина ранее, проставляет соответствующую отметку в заявлении;

формирует перечень документов, представленных заявителем;

готовит и выдает расписку о приеме документов с указанием регламентных сроков предоставления государственной услуги и контактных сведений для получения заявителем информации о ходе предоставления государственной услуги.

Расписка-уведомление выдается гражданину на руки непосредственно при приеме заявления о предоставлении государственной услуги (при личном обращении гражданина) или направляется по почте в день регистрации заявления о предоставлении государственной услуги (при направлении заявления по почте - направляет извещение о дате получения (регистрации) заявления в 5-дневный срок с даты его получения (регистрации) (приложение № 7).

В случае направления заявления и документов почтовым отправлением или в виде электронного документа (пакета документов), днем обращения за предоставлением государственной услуги считается дата получения документов ОСЗН, которая вносится в журнал регистрации заявлений на предоставление государственной услуг в электронном виде согласно приложению № 11 к административному регламенту. Конверт в этом случае должен быть приобщен в личное дело.

Критерием принятия решения по административной процедуре является отсутствие оснований для отказа в приеме необходимых документов, предусмотренных подразделом 9 раздела II административного регламента.

В случае наличия оснований для отказа в приеме документов, предусмотренных подразделом 9 раздела II административного регламента, ответственный работник ОСЗН возвращает их заявителю с уведомлением об отказе в приеме заявления и документов.

При отсутствии у заявителя заполненного заявления или его неправильном заполнении специалист, ответственный за прием документов, помогает заявителю написать заявление.

Общий максимальный срок выполнения административных действий работником ОСЗН составляет 15 минут на каждого заявителя.

Результатом административной процедуры является принятие документов от заявителя и их регистрация в Журнале регистрации заявлений граждан на предоставление государственной услуги согласно приложению № 3 к административному регламенту.

Формирование и направление межведомственных запросов в органы и организации, участвующие в предоставлении государственной услуги

2.2. Работник ОСЗН в течение 1 рабочего дня со дня регистрации документов направляет запрос о предоставлении сведений, указанных в подразделе 7 раздела II административного регламента в органы и организации, участвующие в предоставлении государственной услуги.

Работник ОСЗН в случае необходимости формирует запросы на получение сведений, необходимых для предоставления государственной услуги.

Межведомственный запрос направляется в форме электронного документа с использованием единой системы межведомственного электронного взаимодействия и подключаемых к ней региональных систем межведомственного электронного взаимодействия, а при отсутствии доступа к этой системе - на бумажном носителе с соблюдением требований законодательства Российской Федерации в области персональных данных.

Специалист в течение 1 рабочего дня со дня подачи заявления на предоставление государственной услуги, запрашивает документы (сведения), указанные в подразделе 7 раздела II административного регламента в рамках межведомственного взаимодействия, которые находятся в распоряжении государственных органов, органов местного самоуправления и иных органов.

После получения документов, запрашиваемых в рамках межведомственного взаимодействия, осуществляется проверка полученных документов в течение 1 рабочего дня.

Результатом административной процедуры является получение информации о документах, перечисленных в подразделе 6 раздела II административного регламента либо сведения об их отсутствии.

Способом фиксации результата выполнения административной процедуры являются ответы, полученные из соответствующих уполномоченных органов с использованием межведомственного информационного взаимодействия (приложение № 10).

Рассмотрение и принятие решения о предоставлении либо отказе в предоставлении государственной услуги

2.3. Основанием для начала административной процедуры «Рассмотрение и принятие решения о предоставлении либо отказе в предоставлении государственной услуги» является поступление заявления гражданина с необходимыми документами в ОСЗН.

Гражданин, претендующий на предоставление государственной услуги, обращается с письменным заявлением от себя лично (для одиноко проживающих граждан) или от имени своей семьи в ОСЗН, в котором указываются сведения о составе семьи, о получении государственной социальной помощи в виде предоставления социальных услуг в соответствии с федеральным законодательством, о доходах, которые учитываются в

соответствии с нормативными правовыми актами Российской Федерации при расчете среднедушевого дохода семьи и дохода одиноко проживающего гражданина для оказания им государственной социальной помощи.

Граждане, не имеющие возможности подтвердить документально какие-либо виды доходов, за исключением доходов от трудовой и индивидуальной деятельности, должны самостоятельно декларировать их в заявлении.

Специалист ОСЗН, ответственный за рассмотрение заявления о предоставлении государственной услуги, проверяет представленный заявителем пакет документов на предмет соответствия действующему законодательству и наличия оснований для предоставления государственной услуги, осуществляет:

расчет среднедушевого дохода семьи;

соответствие среднедушевого дохода семьи величины прожиточного минимума в целом по Ростовской области в расчете на душу населения;

ввод информации в базу данных получателей государственной услуги, распечатывает выходные формы, предусмотренные программно-техническим комплексом, формирует личное дело заявителя.

Срок осуществления административной процедуры – 9 рабочих дней с момента подачи заявления гражданином на предоставление услуги.

Результатом административной процедуры является принятие решения о выдаче приглашения на благотворительный обед либо отказе в предоставлении государственной услуги.

Специалист, ответственный за рассмотрение заявления и оформление документов для предоставления государственной услуги осуществляет выдачу приглашения на благотворительный обед либо направляет уведомление об отказе в предоставлении государственной услуги (приложения № 5, № 6).

Результат фиксируется в журнале регистрации решений об отказе в предоставлении государственной услуги (приложение № 4).

Уведомление заявителя о результате предоставления услуги

2.4. Выдача результата предоставления государственной услуги.

Основанием для начала административной процедуры является результат проведения административных действий, указанных в пункте 2.3 настоящего подраздела.

Выдача результата предоставления государственной услуги осуществляется способом, указанным в заявлении о предоставлении государственной услуги.

Если в заявлении указан способ получения результата «в ОСЗН» работник ОСЗН:

устанавливает личность заявителя, в том числе проверяет документ, удостоверяющий его личность;

проверяет полномочия представителя заявителя действовать от имени заявителя при получении документов;

находит документы, подлежащие выдаче;

знакомит заявителя с перечнем выдаваемых документов (оглашает названия выдаваемых документов);

выдает документы заявителю;

отказывает в выдаче документов в случае, если за выдачей документов обратилось лицо, не являющееся заявителем (представителем заявителя), либо обратившееся лицо, отказалось предъявить документ, удостоверяющий его личность;

формирует приглашение на благотворительный обед либо уведомление об отказе в предоставлении государственной услуги по технологиям, предусмотренным программно-техническими средствами для выдачи заявителю (приложения № 5, № 6).

Критерием принятия решения по административной процедуре является наличие или отсутствие оснований для отказа в предоставлении государственной услуги, перечисленных в подразделе 10 раздела II административного регламента.

Результатом административной процедуры является направление заявителю приглашения на благотворительный обед либо уведомления об отказе в предоставлении государственной услуги.

Результат фиксируется в журнале регистрации решений об отказе в предоставлении государственной услуги (приложение № 4).

Общий максимальный срок выполнения административной процедуры «Выдача результата предоставления государственной услуги» не может превышать 15 минут на каждого заявителя.

3. Порядок осуществления в электронной форме, в том числе с использованием ЕПГУ, РПГУ административных процедур

3.1. Предоставление в установленном порядке информации заявителям и обеспечение доступа заявителей к сведениям о государственной услуге

Информацию о предоставлении государственной услуги заявитель может получить на официальных сайтах минтруда области, ОСЗН, а также с использованием их электронной почты.

Информацию о предоставлении государственной услуги заявители также могут получать с использованием ЕПГУ и РПГУ.

3.2. Подача заявителем запроса и иных документов, необходимых для предоставления государственной услуги, и прием таких запроса и документов

Заявитель может подать заявление о предоставлении государственной услуги в электронной форме, в том числе с использованием ЕПГУ или РПГУ.

Предоставление заявителем иных документов в электронном виде нормативными правовыми актами не предусмотрено.

3.3. Получение заявителем сведений о ходе выполнения запроса о предоставлении государственной услуги

Получение сведений о ходе предоставления государственной услуги возможно посредством РГПУ, ЕГПУ.

3.4. Взаимодействие органов социальной защиты населения, предоставляющих государственную услугу, с иными органами государственной власти, органами местного самоуправления и организациями

Взаимодействие ОСЗН, предоставляющих государственную услугу, с иными органами государственной власти, органами местного самоуправления и организациями осуществляется в рамках электронного межведомственного взаимодействия при непредставлении заявителем документов, указанных в подразделе 7 раздела II административного регламента, по собственной инициативе.

3.5. Получение заявителем результата предоставления государственной услуги, если иное не установлено федеральным законом

Получение заявителем результата предоставления государственной услуги в электронной форме нормативными правовыми актами не предусмотрено. В случае отказа в предоставлении государственной услуги заявитель может получить уведомление в электронном виде.

3.6. Иные действия, необходимые для предоставления государственной услуги

Иные действия, необходимые для предоставления государственной услуги в электронной форме нормативными правовыми актами, не предусмотрены.

Раздел IV. Формы контроля за предоставлением государственной услуги

1. Порядок осуществления текущего контроля за соблюдением и исполнением ответственными должностными лицами положений административного регламента и иных нормативных правовых актов, устанавливающих требования к предоставлению государственной услуги, а также принятием решений ответственными лицами

Текущий контроль за соблюдением последовательности действий,

определенных административными процедурами по предоставлению государственной услуги осуществляется должностными лицами ОСЗН, ответственными за организацию работы по предоставлению государственной услуги.

Перечень должностных лиц, осуществляющих текущий контроль, устанавливается приказами руководителя ОСЗН, положениями о структурных подразделениях, должностными регламентами и должностными инструкциями.

Периодичность осуществления текущего контроля устанавливается руководителем ОСЗН либо его заместителем, ответственным за организацию работы по предоставлению государственной услуги.

Текущий контроль осуществляется путем проведения должностными лицами, указанными в настоящем пункте, проверок соблюдения и исполнения специалистами положений административного регламента, положений нормативных правовых актов, указанных в подразделе 5 раздела II административного регламента.

2. Порядок и периодичность осуществления плановых и внеплановых проверок полноты и качества предоставления государственной услуги, в том числе порядок и формы контроля за полнотой и качеством предоставления государственной услуги

Контроль за полнотой и качеством предоставления государственной услуги включает в себя проведение проверок, выявление и устранение нарушений прав получателей государственной услуги, рассмотрение, принятие решений и подготовку ответов на обращения получателей государственной услуги, содержащие жалобы на действия (бездействие) специалистов ОСЗН, и осуществляется должностными лицами минтруда области.

Периодичность осуществления проверок полноты и качества предоставления государственной услуги устанавливается министром труда и социального развития Ростовской области.

Проверки полноты и качества предоставления государственной услуги осуществляются на основании правовых актов (приказов).

Периодичность проведения проверок носит плановый характер (осуществляться на основании полугодовых или годовых планов работы), тематический характер (проверка предоставления государственной услуги отдельным категориям получателей государственной услуги) и внеплановый характер (по конкретному обращению получателя государственной услуги).

3. Ответственность государственных служащих органа исполнительной власти Ростовской области и иных должностных лиц за решения и действия (бездействие), принимаемые (осуществляемые) в ходе предоставления государственной услуги

Специалисты ОСЗН, ответственные за предоставление государственной услуги, несут персональную ответственность за:

правильность ее назначения и предоставления;
соблюдением срока назначения;
правильность установления права на предоставление государственной услуги или отсутствия этого права;
правильность ввода информации в базу данных;
соблюдением сроков и порядка назначения;
соблюдением сроков и порядка предоставления информации.
Начальник отдела несет персональную ответственность за:
соблюдением сроков и порядка предоставления государственной услуги;
правильность принятия решения о назначении государственной услуги, отказе в назначении, прекращении ее предоставления.

Начальник ОСЗН, начальник и специалисты отдела минтруда области, ответственного за предоставление государственной услуги, несут административную ответственность в соответствии с законодательством Российской Федерации и Ростовской области.

Начальник отдела и специалисты минтруда области, участвующие в предоставлении услуги в части обеспечения заявителей на основании приглашений на благотворительный обед бесплатным питанием в столовой минтруда области и осуществления организационно-методического руководства, координации и контроля за деятельностью ОСЗН, несут персональную ответственность за действия (бездействия) осуществляемые при проведении контроля ОСЗН.

4. Положения, характеризующие требования к порядку и формам контроля за предоставлением государственной услуги, в том числе со стороны граждан, их объединений и организаций

Контроль за предоставлением государственной услуги может осуществляться со стороны граждан, их объединений и организаций путем направления в адрес минтруда области:

предложений о совершенствовании нормативных правовых актов, регламентирующих предоставление должностными лицами ОСЗН государственной услуги;

сообщений о нарушении законов и иных нормативных правовых актов, недостатках в работе ОСЗН, их должностных лиц;

жалоб по фактам нарушения должностными лицами ОСЗН прав, свобод или законных интересов граждан.

Раздел V. Досудебный (внесудебный) порядок обжалования решений и действий (бездействия) органа, предоставляющего государственную услугу, а также должностных лиц

1. Информация для заявителя о его праве подать жалобу на решение и (или) действие (бездействие) органа власти и (или) его должностного лица органа, предоставляющего государственную услугу

Заявители вправе обжаловать решения, принятые в ходе предоставления государственной услуги (на любом этапе), действия (бездействие) должностных лиц и решений, принятых в ходе предоставления государственной услуги работниками и должностными лицами ОСЗН, участвующими в предоставлении государственной услуги, а также на должностных лиц минтруда области.

Особенности рассмотрения жалоб на решения и действия (бездействие) должностных лиц, принятые в ходе предоставления государственной услуги, установлены постановлением Правительства Ростовской области от 06.12.2012 № 1063 «Об утверждении Правил подачи и рассмотрения жалоб на решения и действия (бездействие) органов исполнительной власти Ростовской области и их должностных лиц, государственных гражданских служащих Ростовской области».

2. Предмет жалобы

Заявитель может обратиться с жалобой, в том числе в следующих случаях:
нарушение срока регистрации запроса заявителя о предоставлении государственной услуги;

нарушение срока предоставления государственной услуги;

требование представления заявителем документов, не предусмотренных нормативными правовыми актами Российской Федерации и Ростовской области для предоставления государственной услуги;

отказ в приеме документов, представление которых предусмотрено нормативными правовыми актами Российской Федерации и Ростовской области для предоставления государственной услуги;

отказ в предоставлении государственной услуги, если основания отказа не предусмотрены нормативными правовыми актами Российской Федерации и Ростовской области;

требование внесения заявителем при предоставлении государственной услуги платы, не предусмотренной нормативными правовыми актами Российской Федерации;

отказ ОСЗН, предоставляющего государственную услугу, должностного лица ОСЗН, предоставляющего государственную услугу, в исправлении допущенных опечаток и ошибок в выданных в результате предоставления государственной услуги документах либо нарушение установленного срока таких исправлений.

3. Органы государственной власти и уполномоченные на рассмотрение жалобы должностные лица, которым может быть направлена жалоба

Заявитель вправе обжаловать решения и действия (бездействие), принятые в ходе предоставления государственной услуги должностным лицом ОСЗН – руководителю ОСЗН.

Жалоба на нарушение порядка предоставления государственных услуг, выразившаяся в неправомерных решениях и действиях (бездействии) руководителя ОСЗН, подается непосредственно в минтруд области.

Жалоба на нарушение порядка предоставления государственных услуг, выразившаяся в неправомерных решениях и действиях (бездействии) министра труда и социального развития Ростовской области, подается в Правительство Ростовской области.

4. Порядок подачи и рассмотрения жалобы

4.1. Жалоба подается в письменной форме на бумажном носителе: непосредственно в ОСЗН, в минтруд области либо в управление по работе с обращениями граждан и организаций Правительства Ростовской области; почтовым отправлением по адресу (месту нахождения), ОСЗН, предоставляющего государственную услугу, минтруда области;

в ходе личного приема руководителя ОСЗН, министра труда и социального развития Ростовской области. В случае подачи жалобы при личном приеме заявитель представляет документ, удостоверяющий его личность в соответствии с законодательством Российской Федерации.

4.2. Подача жалоб осуществляется бесплатно.

4.3. Заявитель, подавший жалобу, несет ответственность в соответствии с законодательством за достоверность сведений, содержащихся в представленной жалобе.

4.4. Жалоба оформляется в произвольной форме с учетом требований, предусмотренных законодательством Российской Федерации.

4.5. Жалоба должна содержать:

наименование ОСЗН, предоставляющего государственную услугу, минтруда области, должностного лица ОСЗН, предоставляющего государственную услугу, должностного лица минтруда области, решения и действия (бездействие) которых обжалуются;

фамилию, имя, отчество (при наличии) заявителя, сведения о месте жительства заявителя, а также номер (номера) контактного телефона, адрес (адреса) электронной почты (при наличии) и почтовый адрес, по которым должен быть направлен ответ заявителю;

сведения об обжалуемых решениях и действиях (бездействии) ОСЗН, предоставляющего государственную услугу, минтруда области, должностного лица ОСЗН, предоставляющего государственную услугу, должностного лица минтруда области;

доводы, на основании которых заявитель не согласен с решением и действием (бездействием) ОСЗН, предоставляющего государственную услугу, минтруда области, должностного лица ОСЗН, предоставляющего государственную услугу, должностного лица минтруда области. Заявителем могут быть представлены документы (при наличии), подтверждающие доводы заявителя, либо их копии.

4.6. В случае, если жалоба подается через представителя заявителя

представляется документ, подтверждающий полномочия на осуществление действий от имени заявителя. В качестве документа, подтверждающего полномочия на осуществление действий от имени заявителя, может быть представлена оформленная в соответствии с законодательством Российской Федерации доверенность.

4.7. Жалоба, поступившая в письменной форме на бумажном носителе в ОСЗН, предоставляющий государственную услугу, в минтруд области, подлежит регистрации в журнале учета жалоб на решения и действия (бездействие) ОСЗН, предоставляющего государственную услугу, минтруда области, должностного лица ОСЗН, предоставляющего государственную услугу, должностного лица минтруда области (далее - журнал) в течение 1 рабочего дня с момента поступления жалобы с присвоением ей регистрационного номера.

Форма и порядок ведения журнала определяются ОСЗН, предоставляющим государственную услугу, минтрудом области.

4.8. В электронном виде жалоба может быть подана заявителем посредством:

официального сайта ОСЗН, предоставляющего государственную услугу, минтруда области в информационно-телекоммуникационной сети «Интернет»;

ЕПГУ;

РПГУ;

электронной почты ОСЗН, предоставляющего государственную услугу, минтруда области.

4.9. При подаче жалобы в электронном виде документы, необходимые для предоставления государственной услуги, могут быть представлены в форме электронных документов, подписанных электронной подписью, вид которой предусмотрен законодательством Российской Федерации.

4.10. По желанию заявителя ответ по результатам рассмотрения жалобы может быть представлен не позднее дня, следующего за днем принятия решения, в форме электронного документа, подписанного электронной подписью министра труда и социального развития Ростовской области.

4.11. Порядок регистрации жалоб, направленных в электронной форме на адрес электронной почты ОСЗН, предоставляющего государственную услугу, минтруда области в информационно-телекоммуникационной сети «Интернет», определяется ОСЗН, предоставляющим государственную услугу, минтрудом области.

4.12. В случае если жалоба подана заявителем в орган исполнительной власти Ростовской области, в компетенцию которого не входит принятие решения по жалобе в соответствии с требованиями подраздела 3 настоящего раздела, в течение 3 рабочих дней со дня ее регистрации указанный орган направляет жалобу в уполномоченный на ее рассмотрение орган исполнительной власти Ростовской области и в письменной форме информирует заявителя о перенаправлении жалобы.

При этом срок рассмотрения жалобы исчисляется со дня регистрации жалобы в уполномоченном на ее рассмотрение органе исполнительной власти Ростовской области.

4.13. Жалобы, за исключением жалоб на решения, действия, бездействие руководителей ОСЗН, предоставляющих государственные услуги, министра труда и социального развития Ростовской области, рассматриваются министром труда и социального развития Ростовской области в соответствии с установленным порядком.

4.14. ОСЗН, предоставляющие государственные услуги, минтруд области обеспечивают:

оснащение мест приема жалоб;
информирование заявителей о порядке обжалования решений и действий (бездействия) ОСЗН, предоставляющих государственные услуги, минтруда области, их должностных лиц либо государственных гражданских служащих Ростовской области посредством размещения информации на стендах в местах предоставления государственных услуг, на их официальных сайтах, на ЕПГУ и РПГУ;

консультирование заявителей о порядке обжалования решений и действий (бездействия) ОСЗН, предоставляющих государственную услугу, минтруда области, их должностных лиц либо государственных гражданских служащих Ростовской области, в том числе по телефону, электронной почте, при личном приеме.

4.15. В случае установления в ходе или по результатам рассмотрения жалобы признаков состава административного правонарушения, предусмотренного статьей 5.63 Кодекса Российской Федерации об административных правонарушениях, или признаков состава преступления должностные лица, указанные в пунктах 4.16 и 4.17 настоящего подраздела, незамедлительно направляют соответствующие материалы в органы прокуратуры.

4.16. Руководители ОСЗН, министр труда и социального развития Ростовской области отказывают в удовлетворении жалобы в следующих случаях:

наличие вступившего в законную силу решения суда, арбитражного суда по жалобе о том же предмете и по тем же основаниям;

подача жалобы лицом, полномочия которого не подтверждены в порядке, установленном законодательством Российской Федерации;

наличие решения по жалобе, принятого ранее в отношении того же заявителя и по тому же предмету жалобы.

4.17. Руководители ОСЗН, министр труда и социального развития Ростовской области могут оставить жалобу без ответа в следующих случаях:

наличие в жалобе нецензурных либо оскорбительных выражений, угроз жизни, здоровью и имуществу должностного лица, а также членов его семьи;

отсутствие возможности прочитать какую-либо часть текста жалобы, фамилию, имя, отчество (при наличии) и (или) почтовый адрес заявителя, указанные в жалобе.

5. Сроки рассмотрения жалобы

5.1. Жалоба рассматривается в течение 15 рабочих дней со дня ее регистрации, если более короткие сроки рассмотрения жалобы не установлены ОСЗН, предоставляющим государственную услугу, минтрудом области, уполномоченным на ее рассмотрение.

5.2. В случае обжалования отказа ОСЗН, предоставляющего государственную услугу, должностного лица ОСЗН, предоставляющего государственную услугу, в приеме документов у заявителя либо в исправлении допущенных опечаток и ошибок или в случае обжалования заявителем нарушения установленного срока таких исправлений жалоба рассматривается в течение 5 рабочих дней со дня ее регистрации.

6. Перечень оснований для приостановления рассмотрения жалобы

Перечень оснований для приостановления рассмотрения жалоб действующим законодательством не предусмотрен.

7. Результат рассмотрения жалобы

7.1. По результатам рассмотрения жалобы в соответствии с частью 7 статьи 11.2 Федерального закона от 27.07.2010 № 210-ФЗ ОСЗН, минтруд области принимает решение об удовлетворении жалобы либо об отказе в ее удовлетворении.

7.2. При удовлетворении жалобы ОСЗН, минтруд области принимает исчерпывающие меры по устранению выявленных нарушений, в том числе по выдаче заявителю результата государственной услуги, не позднее 5 рабочих дней со дня принятия решения, если иное не установлено законодательством Российской Федерации.

8. Порядок информирования заявителя о результатах рассмотрения жалобы

8.1. Ответ по результатам рассмотрения жалобы направляется заявителю не позднее дня, следующего за днем принятия решения, в письменной форме.

8.2. В ответе по результатам рассмотрения жалобы указываются: наименование ОСЗН либо минтруда области, рассмотревших жалобу, должность, фамилия, имя, отчество (при наличии) их должностных лиц, принявших решение по жалобе;

номер, дата, место принятия решения, включая сведения о должностном лице, решение или действие (бездействие) которого обжалуется;

фамилия, имя, отчество (при наличии) или наименование заявителя;

основания для принятия решения по жалобе;

принятое по жалобе решение;

в случае если жалоба признана обоснованной, - сроки устранения выявленных нарушений, в том числе срок предоставления результата государственной услуги;

сведения о порядке обжалования принятого по жалобе решения.

9. Порядок обжалования решения по жалобе

Решение по жалобе может быть обжаловано в судебном порядке, либо у вышестоящего должностного лица.

10. Право заявителя на получение информации и документов, необходимых для обоснования и рассмотрения жалобы

Заявитель имеет право на получение полной информации и документов, необходимых для обоснования и рассмотрения жалобы.

11. Способы информирования заявителей о порядке подачи и рассмотрения жалобы

Информирование заявителей о порядке подачи и рассмотрения жалобы производится посредством размещения данной информации на официальном интернет-сайте министерства труда и социального развития Ростовской области и информационных стендах ОСЗН.

Начальник отдела социальных
пособий



Н.В. Войтова

Приложение № 1
к Административному регламенту по
предоставлению гражданам государственной
услуги «Предоставление адресной
социальной помощи в натуральном виде»

(наименование территориального органа
социальной защиты населения)

ЗАЯВЛЕНИЕ

о предоставлении адресной социальной помощи в натуральном виде (приглашение на благотворительный обед)

От _____
(фамилия, имя, отчество)

Документ, удостоверяющий личность _____
(наименование,

номер и серия документа, кем и когда выдан, дата выдачи)

Адрес регистрации _____

Адрес фактического проживания _____

Сведения о законном представителе или доверенном лице

(фамилия, имя, отчество)

(почтовый адрес места жительства, пребывания, фактического проживания, телефон)

Документ, удостоверяющий личность законного представителя или доверенного
лица _____
(наименование, номер и серия документа,

кем и когда выдан, дата выдачи)

Документ, подтверждающий полномочия законного представителя или
доверенного лица _____
(наименование, номер и серия

документа, кем и когда выдан, дата выдачи)

В том случае, если законным представителем или доверенным лицом является юридическое лицо, то
дополнительно указываются реквизиты, в том числе банковские, юридического лица.

По указанному адресу со мной совместно зарегистрированы и проживают
(сведения о регистрации граждан по месту жительства или месту пребывания):

№ п/п	Фамилия, имя, отчество	Дата рождения	Родственные связи	Наименование и реквизиты документа, удостоверяющего личность и подтверждающего родственные связи

Прошу в соответствии с Областным законом от 22.10.2004 № 174-ЗС «Об адресной социальной помощи» оказать адресную социальную помощь в натуральном виде.

Предупрежден(а) об ответственности за представление документов с заведомо неверными сведениями, влияющими на право получения приглашения на благотворительный обед.

Против проверки представленных мной сведений и посещения семьи представителями ОСЗН не возражаю.

В случае возникновения изменений обязуюсь в течение 14 дней со дня наступления изменений сообщить о них.

К заявлению прилагаю следующие документы:

1. _____
2. _____
3. _____
4. _____

К заявлению прилагаю согласия на обработку персональных данных, собственноручно подписанные совместно со мной проживающими и зарегистрированными лицами (их законными представителями).

« ____ » _____ 20 ____ г.

(подпись заявителя)

Результат о предоставлении государственной услуги выдать (направить) следующим способом:

- в ОСЗН;
 по почте.

Данные, указанные в заявлении, соответствуют представленным документам

Заявление и документы гражданки (гражданина) _____
зарегистрированы _____

Принял _____ (регистрационный номер заявления)

(дата приема заявления)

(подпись специалиста)

(линия отреза)

РАСПИСКА-УВЕДОМЛЕНИЕ

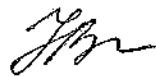
Заявление и документы гражданки (гражданина) _____

Принял _____ (регистрационный номер заявления)

(дата приема заявления)

(подпись специалиста)

Начальник отдела социальных пособий



Н.В. Войтова

Приложение № 2
к Административному регламенту по
предоставлению гражданам государственной
услуги «Предоставление адресной
социальной помощи в натуральном виде»

В _____
(Наименование МФЦ или ОСЗН)

от _____
(Ф.И.О. члена семьи заявителя)

Адрес регистрации: _____

Паспорт _____
(серия, номер, кем и когда выдан)

СОГЛАСИЕ
на обработку персональных данных

Я, _____
(фамилия, имя, отчество)

в соответствии со статьей 9 Федерального закона от 27 июля 2006 года № 152-ФЗ «О персональных данных»
даю согласие

_____ (Наименование МФЦ или ОСЗН)
расположенному по адресу: _____ на
смешанную обработку моих персональных данных: автоматизированную с применением ЭВМ, а также без
использования средств автоматизации, а именно совершение действий, предусмотренных пунктом 3 статьи 3
Федерального закона от 27 июля 2006 года № 152-ФЗ «О персональных данных», с моими персональными
данными, содержащимися в заявлении на услугу:

«Предоставление адресной социальной помощи в натуральном виде»,
в том числе и на передачу персональных данных в орган предоставляющий _____ услугу, а также органам и
организациям, участвующим в процессе предоставления вышеназванной услуги.

Настоящее согласие действует со дня его подписания до дня отзыва в письменной форме.
Подтверждаю, что с порядком отзыва согласия на обработку персональных данных в соответствии с
частью 5 статьи 21 Федерального закона от 27 июля 2006 года № 152-ФЗ «О персональных данных»
ознакомлен(а).

(подпись)

Дата _____

(Ф.И.О. члена семьи заявителя)

Начальник отдела социальных
пособий



Н.В. Войтова

Приложение № 3
к Административному регламенту по
предоставлению гражданам государственной
услуги «Предоставление адресной
социальной помощи в натуральном виде»

Журнал
регистрации заявлений на предоставление государственной услуги
«Предоставление адресной социальной помощи в натуральном виде»

№ п/п	Ф.И.О.	Дом. адрес	Дата обращения	Категория получателя	Краткое наименование представленных документов, общее количество листов	Кол-во выданных приглашений либо отказ в их (с указанием причины отказа)	№ выданных приглашений	Ф.И.О. спец. выдавшего приглашения
1	2	3	4	5	6	7	8	9

Начальник отдела социальных пособий



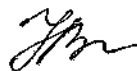
Н.В. Войтова

Приложение № 4
к Административному регламенту по
предоставлению гражданам государственной
услуги «Предоставление адресной социальной
помощи в натуральном виде»

Журнал
регистрации уведомлений о решениях,
принятых органом социальной защиты населения,
по заявлениям на предоставление гражданам государственной услуги по предоставлению адресной
социальной помощи в натуральном виде

№ п/п	Фамилия, Имя, Отчество	Решение органа социальной защиты населения		Сведения об уведомлении о решении, принятом органом социальной защиты населения, по заявлениям на предоставление государственной услуги по предоставлению адресной социальной помощи в натуральном виде		
		дата	№	дата	№	способ вручения
1	2	4	5	6	7	8

Начальник отдела социальных
пособий



Н.В. Войтова

Приложение № 5
к Административному регламенту по
предоставлению гражданам государственной
услуги «Предоставление адресной
социальной помощи в натуральном виде»

ПРИГЛАШЕНИЕ

на благотворительный обед

число _____ Г.

адрес: ул. Лермонтовская, 161

МИНТРУДА ОБЛАСТИ

(Ф.И.О. получателя талона)

Начальник отдела социальных
пособий



Н.В. Войтова

Приложение № 6
к Административному регламенту по
предоставлению гражданам государственной
услуги «Предоставление адресной
социальной помощи в натуральном виде»

Уведомление
об отказе в предоставлении государственной услуги
по предоставлению адресной социальной помощи в натуральном виде

(фамилия, имя, отчество заявителя)
доводим до Вашего сведения, что право на получение государственной услуги

(вид государственной услуги)
у Вас отсутствует по следующим основаниям:

(основания для отказа в предоставлении государственной услуги)

Данное решение может быть обжаловано путем подачи жалобы руководителю органа социальной защиты населения либо в судебном порядке в течение трех месяцев со дня получения данного решения.

Руководитель
органа социальной
защиты населения

« _____ » 20__ г. (подпись)

(Ф.И.О)

Исполнитель _____

Тел. _____

Начальник отдела социальных
пособий



Н.В. Войтова

РАСПИСКА-УВЕДОМЛЕНИЕ

Заявление и документы гражданки (гражданина) _____

(регистрационный номер заявления, количество принятых документов)

Принял

(дата приема заявления) (подпись специалиста)

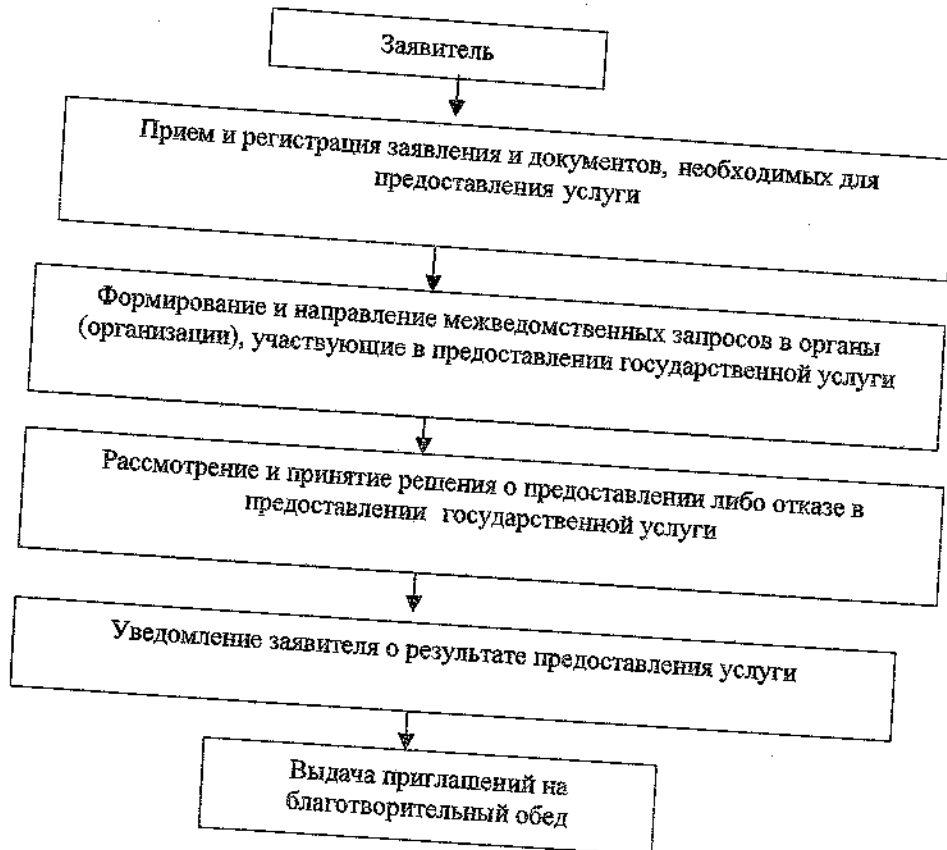
Начальник отдела социальных
пособий



Н.В. Войтова

Приложение № 8
к Административному регламенту по
предоставлению гражданам
государственной услуги «Предоставление
адресной социальной помощи в
натуральном виде»

Блок-схема предоставления государственной услуги



Начальник отдела социальных
пособий

Н.В. Войтова

Приложение № 9
к Административному регламенту по
предоставлению гражданам
государственной
услуги «Предоставление адресной
социальной помощи в натуральном виде»

**Сведения об органах социальной защиты населения муниципальных
районов (городских округов)
Ростовской области**

№ п/п	Полное наименование	Адрес	Справочные телефоны	График работы	Адрес электронной почты	Адрес официального сайта
1	Департамент социальной защиты населения города Ростова-на-Дону	344002, г. Ростов-на-Дону, ул. Б. Садовая, 47	(863) 240-84-23	пн - с 9 ⁰⁰ до 18 ⁰⁰ вт - с 9 ⁰⁰ до 18 ⁰⁰ ср - с 9 ⁰⁰ до 18 ⁰⁰ чт - с 9 ⁰⁰ до 18 ⁰⁰ пт - с 9 ⁰⁰ до 17 ⁰⁰ сб - выходной вс - выходной перерыв - с 13 ⁰⁰ до 13 ⁴⁸	dszn@rostov-gorod.ru	http://www.rostov-gorod.ru/?ID=4590 http://mintrud.donland.ru/Default.aspx?pageid=122566
2	Муниципальное казенное учреждение «Управление социальной защиты населения Ворошиловского района города Ростова-на-Дону»	344113, г. Ростов-на-Дону, ул. Королева, 18/1	(863) 233-31-33 (863) 274-40-70 (863) 233-37-46 (863) 235-18-60	пн - с 9 ⁰⁰ до 18 ⁰⁰ вт - с 9 ⁰⁰ до 18 ⁰⁰ ср - с 9 ⁰⁰ до 18 ⁰⁰ чт - с 9 ⁰⁰ до 18 ⁰⁰ пт - с 9 ⁰⁰ до 17 ⁰⁰ сб - выходной вс - выходной перерыв - с 13 ⁰⁰ до 13 ⁴⁸ (прием граждан: пн - пт с 9 ⁰⁰ до 13 ⁰⁰ прием граждан дежурными специалистами: пт - чт с 13 ⁴⁸ до 18 ⁰⁰ пт. - с 13 ⁴⁸ до 17 ⁰⁰)	musznvor@donpac.ru	http://www.rostov-gorod.ru/?ID=12749 http://mintrud.donland.ru/Default.aspx?pageid=122567
3	Муниципальное казенное учреждение «Управление социальной защиты населения Железнодорожного района города Ростова-на-Дону»	344004, г. Ростов-на-Дону, проспект Стачки, 42	(863) 222-46-47	пн - с 9 ⁰⁰ до 18 ⁰⁰ вт - с 9 ⁰⁰ до 18 ⁰⁰ ср - с 9 ⁰⁰ до 18 ⁰⁰ чт - с 9 ⁰⁰ до 18 ⁰⁰ пт - с 9 ⁰⁰ до 17 ⁰⁰ сб - выходной вс - выходной перерыв - с 13 ⁰⁰ до 13 ⁴⁸	musznjel@donpac.ru	http://www.rostov-gorod.ru/?ID=11431, http://mintrud.donland.ru/Default.aspx?pageid=122568
4	Муниципальное казенное учреждение «Управление социальной защиты населения Кировского района города Ростова-на-Дону»	344000, г. Ростов-на-Дону, пр. Ворошиловский, 52	(8863) 232-09-92	пн - с 9 ⁰⁰ до 18 ⁰⁰ вт - с 9 ⁰⁰ до 18 ⁰⁰ ср - с 9 ⁰⁰ до 18 ⁰⁰ чт - с 9 ⁰⁰ до 18 ⁰⁰ пт - с 9 ⁰⁰ до 17 ³⁰ сб - выходной вс - выходной перерыв - с 13 ⁰⁰ до 14 ⁰⁰	musznkir@donpac.ru	http://www.rostov-gorod.ru/?ID=4608 http://mintrud.donland.ru/Default.aspx?pageid=12

№ п/п	Полное наименование	Адрес	Справочные телефоны	График работы	Адрес электронной почты	Адрес официального сайта
				(прием граждан: пн - с 9 ⁰⁰ до 13 ⁰⁰ вт - с 9 ⁰⁰ до 13 ⁰⁰ ср - с 9 ⁰⁰ до 13 ⁰⁰ чт - с 9 ⁰⁰ до 13 ⁰⁰ прием социальных работников: пт - с 9 ⁰⁰ до 13 ⁰⁰)		2569
5	Муниципальное казенное учреждение «Управление социальной защиты населения Ленинского района города Ростова-на-Дону»	3440082, г. Ростов-на-Дону, ул. Согласия, 23	(863) 200-71-61	пн - с 9 ⁰⁰ до 18 ⁰⁰ вт - с 9 ⁰⁰ до 18 ⁰⁰ ср - с 9 ⁰⁰ до 18 ⁰⁰ чт - с 9 ⁰⁰ до 18 ⁰⁰ пт - с 9 ⁰⁰ до 17 ⁰⁰ сб - выходной вс - выходной перерыв - с 13 ⁰⁰ до 13 ⁴⁸ (прием граждан: пн - с 9 ⁰⁰ до 13 ⁰⁰ вт - с 9 ⁰⁰ до 13 ⁰⁰ ср - с 9 ⁰⁰ до 13 ⁰⁰ чт - с 9 ⁰⁰ до 13 ⁰⁰ пт - с 9 ⁰⁰ до 13 ⁰⁰ дополнительный прием граждан дежурными специалистами пн - с 13 ⁴⁸ до 18 ⁰⁰ вт - с 13 ⁴⁸ до 18 ⁰⁰ ср - с 13 ⁴⁸ до 18 ⁰⁰ чт - с 13 ⁴⁸ до 18 ⁰⁰ пт - с 13 ⁴⁸ до 17 ⁰⁰)	musznlcn@aaanet.ru	http://www.rostov-gorod.ru/?ID=4610 http://mintrud.donland.ru/Default.aspx?pageid=122570
6	Муниципальное казенное учреждение «Управление социальной защиты населения Октябрьского района города Ростова-на-Дону»	344012, г. Ростов-на-Дону, ул. Лениногорская, 9	(8863) 234-05-95	пн - с 9 ⁰⁰ до 18 ⁰⁰ вт - с 9 ⁰⁰ до 18 ⁰⁰ ср - с 9 ⁰⁰ до 18 ⁰⁰ чт - с 9 ⁰⁰ до 18 ⁰⁰ пт - с 9 ⁰⁰ до 17 ⁰⁰ сб - выходной вс - выходной перерыв - с 13 ⁰⁰ до 13 ⁴⁸ (прием граждан: пн - с 9 ⁰⁰ до 13 ⁰⁰ вт - с 9 ⁰⁰ до 13 ⁰⁰ ср - с 9 ⁰⁰ до 13 ⁰⁰ чт - с 9 ⁰⁰ до 13 ⁰⁰ пт - с 9 ⁰⁰ до 13 ⁰⁰ прием граждан дежурными специалистами (кабинет 1): пн - с 13 ⁴⁸ до 18 ⁰⁰ вт - с 13 ⁴⁸ до 18 ⁰⁰ ср - с 13 ⁴⁸ до 18 ⁰⁰ чт - с 13 ⁴⁸ до 18 ⁰⁰ пт - с 13 ⁴⁸ до 17 ⁰⁰ перерыв - с 13 ⁰⁰ до 13 ⁴⁸)	MUSZNOKT@donpac.ru	http://www.rostov-gorod.ru/?ID=11969 http://mintrud.donland.ru/Default.aspx?pageid=122571
7	Муниципальное	344029,	(863) 252-66-	пн - с 9 ⁰⁰ до 18 ⁰⁰	permuszn@	http://www.r

№ п/п	Полное наименование	Адрес	Справочные телефоны	График работы	Адрес электронной почты	Адрес официального сайта
	казенное учреждение «Управление социальной защиты населения Первомайского района города Ростова-на-Дону»	г. Ростов-на-Дону, ул. Поляничко, 2	74	вт - с 9 ⁰⁰ до 18 ⁰⁰ ср - с 9 ⁰⁰ до 18 ⁰⁰ чт - с 9 ⁰⁰ до 18 ⁰⁰ пт - с 9 ⁰⁰ до 17 ⁰⁰ сб - выходной вс - выходной перерыв - с 13 ⁰⁰ до 13 ⁴⁸ (прием граждан: пн - с 9 ⁰⁰ до 13 ⁰⁰ вт - с 9 ⁰⁰ до 13 ⁰⁰ ср - с 9 ⁰⁰ до 13 ⁰⁰ чт - с 9 ⁰⁰ до 13 ⁰⁰ пт - с 9 ⁰⁰ до 13 ⁰⁰)	yandex.ru	ostov-gorod.ru/?ID=12182 http://mintrud.donland.ru/Default.aspx?pageid=122572
8	Муниципальное казенное учреждение «Управление социальной защиты населения Пролетарского района города Ростова-на-Дону»	344019, г. Ростов-на-Дону, ул. 16-я линия, 2	(8635) 2512409	пн - с 9 ⁰⁰ до 18 ⁰⁰ вт - с 9 ⁰⁰ до 18 ⁰⁰ ср - с 9 ⁰⁰ до 18 ⁰⁰ чт - с 9 ⁰⁰ до 18 ⁰⁰ пт - с 9 ⁰⁰ до 17 ⁰⁰ сб - выходной вс - выходной перерыв - с 13 ⁰⁰ до 13 ⁴⁸ (прием граждан: пн - пт с 9 ⁰⁰ до 13 ⁰⁰ прием граждан дежурным специалистом: пн - чт с 13 ⁴⁸ до 18 ⁰⁰ пт - с 13 ⁴⁸ до 17 ⁰⁰)	musznpro@donpac.ru	http://rostov-gorod.ru/?ID=11634 http://mintrud.donland.ru/Default.aspx?pageid=122573
9	Муниципальное казенное учреждение «Управление социальной защиты населения Советского района города Ростова-на-Дону»	344015, г. Ростов-на-Дону, ул. 339-й Стрелковой дивизии, 15	(863) 225-40-25	пн - с 9 ⁰⁰ до 18 ⁰⁰ вт - с 9 ⁰⁰ до 18 ⁰⁰ ср - с 9 ⁰⁰ до 18 ⁰⁰ чт - с 9 ⁰⁰ до 18 ⁰⁰ пт - с 9 ⁰⁰ до 17 ⁰⁰ сб - выходной вс - выходной перерыв - с 13 ⁰⁰ до 13 ⁴⁸ (прием граждан: пн - с 9 ⁰⁰ до 13 ⁰⁰ вт - с 9 ⁰⁰ до 13 ⁰⁰ ср - с 9 ⁰⁰ до 13 ⁰⁰ чт - с 9 ⁰⁰ до 13 ⁰⁰ прием социальных работников: пт - с 9 ⁰⁰ до 13 ⁰⁰)	musznsov@donpac.ru	http://rostov-gorod.ru/?ID=11153 http://mintrud.donland.ru/Default.aspx?pageid=122574
10	Управление социальной защиты населения администрации г. Азова	346783, г. Азов, ул. Первомайская, 94	(86342) 6-37-66	пн - с 9 ⁰⁰ до 18 ⁰⁰ вт - с 9 ⁰⁰ до 18 ⁰⁰ ср - с 9 ⁰⁰ до 18 ⁰⁰ чт - с 9 ⁰⁰ до 18 ⁰⁰ пт - с 9 ⁰⁰ до 17 ⁰⁰ сб - выходной вс - выходной перерыв - с 13 ⁰⁰ до 13 ⁴⁸ (прием граждан: пн - с 9 ⁰⁰ до 13 ⁰⁰)	gorsobes@azov.donpac.ru	azovuszn.uz.ru http://mintrud.donland.ru/Default.aspx?pageid=122557

№ п/п	Полное наименование	Адрес	Справочные телефоны	График работы	Адрес электронной почты	Адрес официального сайта
				вт - с 9 ⁰⁰ до 13 ⁰⁰ ср - с 13 ⁴⁸ до 18 ⁰⁰ чт - с 13 ⁴⁸ до 18 ⁰⁰ перерыв - с 13 ⁰⁰ до 13 ⁴⁸)		
11	Управление социальной защиты населения города Батайска	346880, г. Батайск, ул. Энгельса, 213	(886354) 5-71-05 (886354) 5-85-86 (886354) 6-76-68 (886354) 6-69-52	пн - с 8 ⁰⁰ до 17 ⁰⁰ вт - с 8 ⁰⁰ до 17 ⁰⁰ ср - с 8 ⁰⁰ до 17 ⁰⁰ чт - с 8 ⁰⁰ до 17 ⁰⁰ пт - с 8 ⁰⁰ до 16 ⁰⁰ сб - выходной вс - выходной перерыв - с 12 ⁰⁰ до 12 ⁴⁸	usznbataysk@mail.ru	http://www.батайск-официальный.рф/social_sphere/default.php?ID=381&sphrase_id=9536 http://mintrud.donland.ru/Default.aspx?pageid=122558
12	Департамент труда и социального развития Администрации города Волгодонска	347360, г. Волгодонск, ул. М.Горького, 104	(8639) 22-17-30 (8639) 22-58-86	пн - с 8 ⁰⁰ до 17 ⁰⁰ вт - с 8 ⁰⁰ до 17 ⁰⁰ ср - с 8 ⁰⁰ до 17 ⁰⁰ чт - с 8 ⁰⁰ до 17 ⁰⁰ пт - с 8 ⁰⁰ до 16 ⁰⁰ сб - выходной вс - выходной перерыв - с 12 ¹² до 13 ⁰⁰	vlgdts@vttc.donpac.ru	dtsr-vologodonsk.ru http://mintrud.donland.ru/Default.aspx?pageid=122559
13	Управление социальной защиты населения муниципального образования «Город Гуково» Ростовской области	347871, г. Гуково, ул. К. Маркса, 39	(86361) 5-65-51 (86361) 5-66-76 (86361) 5-67-42 (86361) 5-62-82 (86361) 5-66-99	пн - с 8 ⁰⁰ до 17 ⁰⁰ вт - с 8 ⁰⁰ до 17 ⁰⁰ ср - с 8 ⁰⁰ до 17 ⁰⁰ чт - с 8 ⁰⁰ до 17 ⁰⁰ пт - с 8 ⁰⁰ до 17 ⁰⁰ сб - выходной вс - выходной перерыв - с 12 ⁰⁰ до 13 ⁰⁰ (прием граждан: пн - с 8 ⁰⁰ до 17 ⁰⁰ вт - с 8 ⁰⁰ до 17 ⁰⁰ ср - с 8 ⁰⁰ до 12 ⁰⁰ перерыв - с 12 ⁰⁰ до 13 ⁰⁰)	uszn-gukovo@donland.ru	http://gukovo.donland.ru/Default.aspx?pageid=51551 http://mintrud.donland.ru/Default.aspx?pageid=122560
14	Управление социальной защиты населения г. Донецка Ростовской области	346330, г. Донецк пр. Ленина, 4	(86368) 2-28-60	пн - с 9 ⁰⁰ до 18 ⁰⁰ вт - с 9 ⁰⁰ до 18 ⁰⁰ ср - с 9 ⁰⁰ до 18 ⁰⁰ чт - с 9 ⁰⁰ до 18 ⁰⁰ пт - с 9 ⁰⁰ до 17 ⁰⁰ сб - выходной вс - выходной перерыв - с 13 ⁰⁰ до 13 ⁴⁸	uszn-donetsk@rambler.ru	uszn-donetsk.narod.ru http://mintrud.donland.ru/Default.aspx?pageid=122561
15	Муниципальное учреждение «Управление социальной защиты»	346312, г. Зверево, ул. Макаренко, 22	(8655) 4-22-45	пн - с 9 ⁰⁰ до 18 ⁰⁰ вт - с 9 ⁰⁰ до 18 ⁰⁰ ср - с 9 ⁰⁰ до 18 ⁰⁰ чт - с 9 ⁰⁰ до 18 ⁰⁰ пт - с 9 ⁰⁰ до 17 ⁰⁰	uszn_zverevo@mail.ru	http://zverevo.donland.ru/upravlenie_soc_zaschiti.aspx

№ п/п	Полное наименование	Адрес	Справочные телефоны	График работы	Адрес электронной почты	Адрес официального сайта
	населения» муниципального образования «Город Зверево»			сб - выходной вс - выходной перерыв - с 13 ⁰⁰ до 14 ⁰⁰		http://mintrud.donland.ru/Default.aspx?pageid=122562
16	Управление социальной защиты г. Каменск-Шахтинского	346809, г. Каменск-Шахтинский, пер. Астаховский, 84а	(86365) 7-34-19	пн - с 8 ⁰⁰ до 17 ⁰⁰ вт - с 8 ⁰⁰ до 17 ⁰⁰ ср - с 8 ⁰⁰ до 17 ⁰⁰ чт - с 8 ⁰⁰ до 17 ⁰⁰ пт - с 8 ⁰⁰ до 17 ⁰⁰ сб - выходной вс - выходной перерыв - с 12 ⁰⁰ до 13 ⁰⁰	panama@kamensk.donpac.ru	http://kamensk.donland.ru/Default.aspx?pageid=54963 http://kamensk.donland.ru/Default.aspx?pageid=54965 http://kamensk.donland.ru/Default.aspx?pageid=124136 http://kamensk.donland.ru/Default.aspx?pageid=124756 http://mintrud.donland.ru/Default.aspx?pageid=122563
17	Управление труда и социального развития Администрации города Новочеркаска	346400, г. Новочеркасск, ул. Дворцовая, 11	(8635) 22-33-28	пн - с 8 ⁰⁰ до 17 ⁰⁰ вт - с 8 ⁰⁰ до 17 ⁰⁰ ср - с 8 ⁰⁰ до 17 ⁰⁰ чт - с 8 ⁰⁰ до 17 ⁰⁰ пт - с 8 ⁰⁰ до 16 ⁰⁰ сб - выходной вс - выходной перерыв - с 12 ⁰⁰ до 12 ⁴⁸	sobes@novoch.ru	http://www.novochgrad.ru/administration/industries/industry/upravlenie_t_ruda_i_socialnogo_razvitiya.html http://mintrud.donland.ru/Default.aspx?pageid=122564
18	Управление социальной защиты населения Администрации города Новошахтинска	346918, г. Новошахтинск, пр. Ленина, 6	(86369) 2-00-06	пн - с 9 ⁰⁰ до 18 ⁰⁰ вт - с 9 ⁰⁰ до 18 ⁰⁰ ср - с 9 ⁰⁰ до 18 ⁰⁰ чт - с 9 ⁰⁰ до 18 ⁰⁰ пт - с 9 ⁰⁰ до 16 ⁴⁵ сб - выходной вс - выходной перерыв - с 13 ⁰⁰ до 13 ⁴⁵	uszn-nov@donland.ru	http://novoshakhtinsk.org/resident/uszn/ http://mintrud.donland.ru/Default.aspx?pageid=122564

№ п/п	Полное наименование	Адрес	Справочные телефоны	График работы	Адрес электронной почты	Адрес официального сайта
						2565
19	Управление социальной защиты населения города Таганрога	347900, г. Таганрог, пер. Мечниковский, 2	(8634) 31-27-47 (8634) 31-27-46 (8634) 31-27-43 (8634) 61-19-78 (8634) 31-27-50	пн - с 9 ⁰⁰ до 18 ⁰⁰ вт - с 9 ⁰⁰ до 18 ⁰⁰ ср - с 9 ⁰⁰ до 18 ⁰⁰ чт - с 9 ⁰⁰ до 18 ⁰⁰ пт - с 9 ⁰⁰ до 18 ⁰⁰ сб - выходной вс - выходной перерыв - с 13 ⁰⁰ до 14 ⁰⁰ (прием граждан: пн - с 9 ⁰⁰ до 18 ⁰⁰ вт - с 8 ⁰⁰ до 19 ⁰⁰ ср - с 9 ⁰⁰ до 18 ⁰⁰ чт - с 8 ⁰⁰ до 19 ⁰⁰ пт - с 9 ⁰⁰ до 18 ⁰⁰ сб - выходной вс - выходной перерыв - с 13 ⁰⁰ до 14 ⁰⁰)	uszntagan@mail.ru	http://tagancity.ru/page/otsial-naia-zashchita http://mintrud.donland.ru/Default.aspx?pageid=122575
20	Департамент труда и социального развития Администрации города Шахты	346500, г. Шахты, ул. Советская, 134	(8636) 22-65-08	пн - с 9 ⁰⁰ до 18 ⁰⁰ вт - с 9 ⁰⁰ до 18 ⁰⁰ ср - с 9 ⁰⁰ до 18 ⁰⁰ чт - с 9 ⁰⁰ до 18 ⁰⁰ пт - с 9 ⁰⁰ до 16 ⁴⁵ сб - выходной вс - выходной перерыв - с 13 ⁰⁰ до 13 ⁴⁵ (прием граждан: пн - чт - с 9 ⁰⁰ до 18 ⁰⁰ пт - с 9 ⁰⁰ до 16 ⁴⁵ без перерыва)	utsr_shakhty@mail.ru	dtsr-shakhty.ru http://mintrud.donland.ru/Default.aspx?pageid=122576
21	Управление социальной защиты населения администрации Азовского района Ростовской области	346780, г. Азов, пер. Безьямянный, 11	(86342) 6-45-50	пн - с 8 ⁰⁰ до 17 ⁰⁰ вт - с 8 ⁰⁰ до 17 ⁰⁰ ср - с 8 ⁰⁰ до 17 ⁰⁰ чт - с 8 ⁰⁰ до 17 ⁰⁰ пт - с 8 ⁰⁰ до 16 ⁰⁰ сб - выходной вс - выходной перерыв - с 12 ⁰⁰ до 13 ⁰⁰ (прием граждан: вт, чт - с 8 ⁰⁰ до 17 ⁰⁰ перерыв - с 12 ⁰⁰ до 13 ⁰⁰)	raisobes@azov.donpac.ru	http://azraisobes.ucoz.ru http://mintrud.donland.ru/Default.aspx?pageid=122577
22	Управление социальной защиты населения Администрации Аксайского района Ростовской области	346720, г. Аксай, пер. Бондарчука, 16	(86350) 5-52-70	пн - с 8 ⁰⁰ до 17 ⁰⁰ вт - с 8 ⁰⁰ до 17 ⁰⁰ ср - с 8 ⁰⁰ до 17 ⁰⁰ чт - с 8 ⁰⁰ до 17 ⁰⁰ пт - с 8 ⁰⁰ до 16 ⁰⁰ сб - выходной вс - выходной перерыв - с 12 ⁰⁰ до 13 ⁰⁰ (прием граждан: вт - с 8 ⁰⁰ до 17 ⁰⁰ чт - с 8 ⁰⁰ до 17 ⁰⁰ перерыв - с 12 ⁰⁰ до 13 ⁰⁰)	uszn@aksay.ru	www.aksayland.ru/social/soc-obespech/ http://mintrud.donland.ru/Default.aspx?pageid=122578

№ п/п	Полное наименование	Адрес	Справочные телефоны	График работы	Адрес электронной почты	Адрес официального сайта
23	Управление социальной защиты населения Администрации Багаевского района Ростовской области	346610, ст. Багаевская, ул. Кооперативная, 11	(86357) 3-34-73 (86357) 3-33-36	13 ⁰⁰) пн - с 9 ⁰⁰ до 18 ⁰⁰ вт - с 9 ⁰⁰ до 18 ⁰⁰ ср - с 9 ⁰⁰ до 18 ⁰⁰ чт - с 9 ⁰⁰ до 18 ⁰⁰ пт - с 9 ⁰⁰ до 17 ¹² сб - выходной вс - выходной перерыв - с 13 ⁰⁰ до 14 ⁰⁰ (прием граждан: пн - с 9 ⁰⁰ до 16 ⁰⁰ вт - с 9 ⁰⁰ до 16 ⁰⁰ ср - с 9 ⁰⁰ до 16 ⁰⁰ чт - с 9 ⁰⁰ до 16 ⁰⁰ перерыв - с 13 ⁰⁰ до 14 ⁰⁰)	uszn8888@mail.ru	bagaev.donland.ru/ http://mintrud.donland.ru/Default.aspx?pageid=122579
24	Управление социальной защиты населения Администрации Белокалитвинского района	347042, г. Белая Калитва, ул. Энгельса, 25	(86383) 2-60-46 (86383) 2-74-95 (86383) 2-60-51	пн - с 9 ⁰⁰ до 18 ⁰⁰ вт - с 9 ⁰⁰ до 18 ⁰⁰ ср - с 9 ⁰⁰ до 18 ⁰⁰ чт - с 9 ⁰⁰ до 18 ⁰⁰ пт - с 9 ⁰⁰ до 17 ⁰⁰ сб - выходной вс - выходной перерыв - с 13 ⁰⁰ до 13 ⁴⁸ (прием граждан: пн - с 9 ⁰⁰ до 18 ⁰⁰ вт - с 9 ⁰⁰ до 18 ⁰⁰ ср - с 9 ⁰⁰ до 18 ⁰⁰ чт - с 9 ⁰⁰ до 18 ⁰⁰ перерыв - с 13 ⁰⁰ до 13 ⁴⁸)	uszn@donpac.ru	kalitva-land.ru/adm/branch/uszn/ http://mintrud.donland.ru/Default.aspx?pageid=122580
25	Отдел социальной защиты населения Администрации Боковского района Ростовской области	346250, ст. Боковская, ул. Ленина, 67	(86382) 3-11-57 (86382) 3-12-34 (86382) 3-16-88 (86382) 3-61-21	пн - с 8 ⁰⁰ до 17 ⁰⁰ вт - с 8 ⁰⁰ до 17 ⁰⁰ ср - с 8 ⁰⁰ до 17 ⁰⁰ чт - с 8 ⁰⁰ до 17 ⁰⁰ пт - с 8 ⁰⁰ до 17 ⁰⁰ сб - выходной вс - выходной перерыв - с 13 ⁰⁰ до 14 ⁰⁰	oszn_bokovka@mail.ru	http://bokovskaya.donland.ru/Default.aspx?pageid=121254 http://mintrud.donland.ru/Default.aspx?pageid=122581
26	Отдел социальной защиты населения Администрации Верхнедонского района Ростовской области	346170, ст. Казанская, ул. Щербакова, 98	(86364) 31-5-59	пн - с 8 ⁰⁰ до 17 ⁰⁰ вт - с 8 ⁰⁰ до 17 ⁰⁰ ср - с 8 ⁰⁰ до 17 ⁰⁰ чт - с 8 ⁰⁰ до 17 ⁰⁰ пт - с 8 ⁰⁰ до 16 ⁰⁰ сб - выходной вс - выходной перерыв - с 12 ⁰⁰ до 13 ⁰⁰ (прием граждан: пн - с 8 ⁰⁰ до 16 ¹² вт - с 8 ⁰⁰ до 16 ¹² ср - с 8 ⁰⁰ до 16 ¹² чт - с 8 ⁰⁰ до 16 ¹² пт - с 8 ⁰⁰ до 16 ¹²)	sobvd@bk.ru	osznverhnedon.ucoz.ru http://mintrud.donland.ru/Default.aspx?pageid=122582

№ п/п	Полное наименование	Адрес	Справочные телефоны	График работы	Адрес электронной почты	Адрес официального сайта
				перерыв – с 12 ⁰⁰ до 13 ⁰⁰)		
27	Управление социальной защиты населения Администрации Веселовского района Ростовской области	347780, п. Веселый, пер. Комсомольский, 61	(86358) 6-13-62	пн - с 8 ⁰⁰ до 16 ¹² вт - с 8 ⁰⁰ до 16 ¹² ср - с 8 ⁰⁰ до 16 ¹² чт - с 8 ⁰⁰ до 16 ¹² пт - с 8 ⁰⁰ до 16 ¹² сб - выходной вс - выходной перерыв – с 12 ⁰⁰ до 13 ⁰⁰	10015@vesl.donpac.ru usznves2@yandex.ru	http://veselorn.donland.ru/Default.aspx?pageid=124098 http://mintrud.donland.ru/Default.aspx?pageid=122583
28	Управление социальной защиты населения Администрации Волгодонского района Ростовской области	347350, ст. Романовская, ул. Почтовая, 11	(86394) 7-07-54	пн - с 8 ⁰⁰ до 17 ⁰⁰ вт - с 8 ⁰⁰ до 17 ⁰⁰ ср - с 8 ⁰⁰ до 17 ⁰⁰ чт - с 8 ⁰⁰ до 17 ⁰⁰ пт - с 8 ⁰⁰ до 17 ⁰⁰ сб - выходной вс - выходной перерыв – с 12 ⁰⁰ до 13 ⁰⁰	uszn_v@mail.ru	http://volgodonskoiraion.ru/index.php?option=com_content&task=section&id=43&Itemid=76 http://mintrud.donland.ru/Default.aspx?pageid=122584
29	Управление социальной защиты населения Администрации Дубовского района Ростовской области	347410, с. Дубовское, пл. Павших Борцов, 2	(86377) 5-10-43	пн - с 9 ⁰⁰ до 17 ¹² вт - с 9 ⁰⁰ до 17 ¹² ср - с 9 ⁰⁰ до 17 ¹² чт - с 9 ⁰⁰ до 17 ¹² пт - с 9 ⁰⁰ до 17 ¹² сб - выходной вс - выходной перерыв – с 13 ⁰⁰ до 14 ⁰⁰ (прием граждан: пн - с 9 ⁰⁰ до 17 ¹² вт - с 9 ⁰⁰ до 17 ¹² чт - с 9 ⁰⁰ до 17 ¹² перерыв – с 13 ⁰⁰ до 14 ⁰⁰)	dubsobes@mail.ru	http://dubovskoe.donland.ru/Default.aspx?pageid=99865 http://mintrud.donland.ru/Default.aspx?pageid=122585
30	Управление социальной защиты населения Администрации Егорлыкского района	347660, ст. Егорлыкская, ул. Мира, 92	(86370) 22-5-83 (86370) 23-6-88 (86370) 22-4-72	пн - с 9 ⁰⁰ до 17 ¹² вт - с 9 ⁰⁰ до 17 ¹² ср - с 9 ⁰⁰ до 17 ¹² чт - с 9 ⁰⁰ до 17 ¹² пт - с 9 ⁰⁰ до 17 ¹² сб - выходной вс - выходной перерыв – с 13 ⁰⁰ до 14 ⁰⁰	euszn@mail.ru	http://egorlykraion.ru/index.php/sotsialnaya-sfera/sotsialnaya-zashchitanaseleniya http://mintrud.donland.ru/Default.aspx?pageid=122586
31	Управление социальной защиты населения	347430, с. Заветное, ул. Ленина, 8	(86378) 2-12-94	пн - с 9 ⁰⁰ до 17 ¹² вт - с 9 ⁰⁰ до 17 ¹² ср - с 9 ⁰⁰ до 17 ¹²	sobes@vttc.donpac.ru	http://zavetnoe.donland.ru/uszn.aspx

№ п/п	Полное наименование	Адрес	Справочные телефоны	График работы	Адрес электронной почты	Адрес официального сайта
	Администрация Заветинского района Ростовской области			чт - с 9 ⁰⁰ до 17 ¹² пт - с 9 ⁰⁰ до 17 ¹² сб - выходной вс - выходной перерыв - с 13 ⁰⁰ до 14 ⁰⁰		http://mintrud.donland.ru/Default.aspx?pageid=122587
32	Управление социальной защиты населения Администрации Зерноградского района Ростовской области	347740, г. Зерноград, ул. Мира, 16	(86359) 34-8-69	пн - с 8 ⁰⁰ до 17 ⁰⁰ вт - с 8 ⁰⁰ до 17 ⁰⁰ ср - с 8 ⁰⁰ до 17 ⁰⁰ чт - с 8 ⁰⁰ до 17 ⁰⁰ пт - с 8 ⁰⁰ до 17 ⁰⁰ сб - выходной вс - выходной перерыв - с 12 ⁰⁰ до 13 ⁰⁰	Osz021@mail.ru	http://www.zernoland.ru/exts.php?id=45 http://mintrud.donland.ru/Default.aspx?pageid=122588
33	Департамент социальной защиты населения Зимовниковского района Ростовской области	347460, п. Зимовники ул. Ленина, 98	(8637) 63-22-57 (8637) 63-19-01	пн - с 8 ⁰⁰ до 16 ¹² вт - с 8 ⁰⁰ до 16 ¹² ср - с 8 ⁰⁰ до 16 ¹² чт - с 8 ⁰⁰ до 16 ¹² пт - с 8 ⁰⁰ до 16 ¹² сб - выходной вс - выходной перерыв - с 12 ⁰⁰ до 13 ⁰⁰	zimausz@zima.donpac.ru	http://zimovniki.donland.ru/Default.aspx?pageid=129435 http://mintrud.donland.ru/Default.aspx?pageid=122589
34	Управление социальной защиты населения Кагальницкого района Ростовской области	347700, ст. Кагальницкая, ул. Калинина, 101	(86345) 97-2-59	пн - с 8 ⁰⁰ до 17 ⁰⁰ вт - с 8 ⁰⁰ до 17 ⁰⁰ ср - с 8 ⁰⁰ до 17 ⁰⁰ чт - с 8 ⁰⁰ до 17 ⁰⁰ пт - с 8 ⁰⁰ до 17 ⁰⁰ сб - выходной вс - выходной перерыв - с 12 ⁰⁰ до 13 ⁰⁰	osz-kgl@mail.ru	http://kaglayon.donland.ru/info/socialWelfareDept.aspx http://mintrud.donland.ru/Default.aspx?pageid=122590
35	Управление социальной защиты населения администрации Каменского района Ростовской области	347850, Каменский район, р.п. Глубокий, ул. Щаденко, 31	(863-65) 9-55-44; (863-65) 9-52-65; (863-65) 9-52-30; факс: (863-65) 9-55-14	пн - с 8 ⁰⁰ до 17 ⁰⁰ вт - с 8 ⁰⁰ до 17 ⁰⁰ ср - с 8 ⁰⁰ до 17 ⁰⁰ чт - с 8 ⁰⁰ до 17 ⁰⁰ пт - с 8 ⁰⁰ до 17 ⁰⁰ сб - выходной вс - выходной перерыв - с 12 ⁰⁰ до 13 ⁰⁰	kamsel@kamensk.donpac.ru	kamray.donland.ru http://mintrud.donland.ru/Default.aspx?pageid=122591
36	Управление социальной защиты населения Администрации Кашарского района Ростовской области	346200, с. Кашары, ул. Октябрьская, 98	(86388) 21-3-54	пн - с 9 ⁰⁰ до 17 ¹² вт - с 9 ⁰⁰ до 17 ¹² ср - с 9 ⁰⁰ до 17 ¹² чт - с 9 ⁰⁰ до 17 ¹² пт - с 9 ⁰⁰ до 17 ¹² сб - выходной вс - выходной перерыв - с 13 ⁰⁰ до 14 ⁰⁰ (прием граждан:	oszn@kashary.donpac.ru	http://kashadm.donland.ru/Default.aspx?pageid=113773 http://mintrud.donland.ru/Default.aspx?pageid=122591

№ п/п	Полное наименование	Адрес	Справочные телефоны	График работы	Адрес электронной почты	Адрес официального сайта
				пн - с 9 ⁰⁰ до 13 ⁰⁰ вт - с 9 ⁰⁰ до 13 ⁰⁰ ср - с 9 ⁰⁰ до 13 ⁰⁰ чт - с 9 ⁰⁰ до 13 ⁰⁰ пт - с 9 ⁰⁰ до 13 ⁰⁰ перерыв - с 13 ⁰⁰ до 14 ⁰⁰)		2592
37	Муниципальное учреждение Константиновского района «Отдел социальной защиты населения Администрации Константиновского района»	347250, г. Константиновск, ул. Карташова, 47	(86393) 2-29-75 (86393) 2-16-19 (86393) 2-17-07 (86393) 6-01-16	пн - с 9 ⁰⁰ до 18 ⁰⁰ вт - с 9 ⁰⁰ до 18 ⁰⁰ ср - с 9 ⁰⁰ до 18 ⁰⁰ чт - с 9 ⁰⁰ до 18 ⁰⁰ пт - с 9 ⁰⁰ до 16 ⁴⁵ сб - выходной вс - выходной перерыв - с 13 ⁰⁰ до 13 ⁴⁵	oszn@konst.donpac.ru	konstadmin.ru http://mintrud.donland.ru/Default.aspx?pageid=122593
38	Управление социальной защиты населения Красносулинского района Ростовской области	346350, г. Красный Сулин, ул. Первомайская, 2	(8636) 75-27-44	пн - с 8 ⁰⁰ до 17 ⁰⁰ вт - с 8 ⁰⁰ до 17 ⁰⁰ ср - с 8 ⁰⁰ до 17 ⁰⁰ чт - с 8 ⁰⁰ до 17 ⁰⁰ пт - с 8 ⁰⁰ до 17 ⁰⁰ сб - выходной вс - выходной перерыв - с 12 ⁰⁰ до 13 ⁰⁰	usznks@mail.ru	http://ksrayo.n.donland.ru/uszn.aspx http://mintrud.donland.ru/Default.aspx?pageid=122594
39	Отдел социальной защиты населения Администрации Куйбышевского района	346940, с. Куйбышево, ул. Куйбышевская, 24	(86348) 31-3-94	пн - с 9 ⁰⁰ до 18 ⁰⁰ вт - с 9 ⁰⁰ до 18 ⁰⁰ ср - с 9 ⁰⁰ до 18 ⁰⁰ чт - с 9 ⁰⁰ до 18 ⁰⁰ пт - с 9 ⁰⁰ до 17 ⁰⁰ сб - выходной вс - выходной перерыв - с 13 ⁰⁰ до 13 ³⁸	admoszn@rambler.ru	kuibadm.donland.ru/Default.aspx?pageid=102875 http://mintrud.donland.ru/Default.aspx?pageid=122595
40	Управление социальной защиты населения Администрации Мартыновского района Ростовской области	346660, сл. Большая Мартыновка, ул. Ленина, 64	(86395) 21-4-33	пн - с 8 ⁰⁰ до 16 ³⁰ вт - с 8 ⁰⁰ до 16 ³⁰ ср - с 8 ⁰⁰ до 16 ³⁰ чт - с 8 ⁰⁰ до 16 ³⁰ пт - с 8 ⁰⁰ до 16 ⁰⁰ сб - выходной вс - выходной перерыв - с 12 ⁰⁰ до 13 ⁰⁰ (прием граждан: с 1 по 25 число пн - с 8 ⁰⁰ до 16 ⁰⁰ вт - с 8 ⁰⁰ до 16 ⁰⁰ ср - с 8 ⁰⁰ до 16 ⁰⁰ чт - с 8 ⁰⁰ до 16 ⁰⁰ перерыв - с 12 ⁰⁰ до 13 ⁰⁰)	uszn05@bk.ru	http://www.martadmin.ru/otdely-administratsii/uszn http://mintrud.donland.ru/Default.aspx?pageid=122596
41	Отдел социальной защиты населения Администрации Матвеево-Курганского района	346970, п. Матвеево-Курган, ул. Гагарина, 12	(86341) 3-14-50	пн - с 8 ⁰⁰ до 16 ¹² вт - с 8 ⁰⁰ до 16 ¹² ср - с 8 ⁰⁰ до 16 ¹² чт - с 8 ⁰⁰ до 16 ¹² пт - с 8 ⁰⁰ до 16 ¹² сб - выходной	osznmk@rambler.ru	http://matveevkurgan.ru/society/ocsn/ http://mintrud.donland.ru

№ п/п	Полное наименование	Адрес	Справочные телефоны	График работы	Адрес электронной почты	Адрес официального сайта
				вс – выходной перерыв - с 12 ⁰⁰ до 13 ⁰⁰ (прием граждан: пн – с 8 ⁰⁰ до 16 ¹² вт - с 8 ⁰⁰ до 16 ¹² ср - с 8 ⁰⁰ до 16 ¹² перерыв - с 12 ⁰⁰ до 13 ⁰⁰)		/Default.aspx?pageid=122597
42	Муниципальное учреждение «Управление социальной защиты населения Миллеровского района»	346130, г. Миллерово, ул. Ленина, 11	(86385) 2-80-68	пн - с 8 ⁰⁰ до 17 ⁰⁰ вт - с 8 ⁰⁰ до 17 ⁰⁰ ср - с 8 ⁰⁰ до 17 ⁰⁰ чт - с 8 ⁰⁰ до 17 ⁰⁰ пт - с 8 ⁰⁰ до 16 ⁰⁰ сб - выходной вс - выходной перерыв - с 12 ⁰⁰ до 13 ⁰⁰	sobes_miilerovo@mail.ru	http://www.millerovoland.ru/index.php?option=com_content&view=article&id=587 http://mintrud.donland.ru/Default.aspx?pageid=122598
43	Муниципальное учреждение «Отдел социальной защиты населения администрации Милютинского района»	347120, ст. Милютинская, ул. Комсомольская, 30	(86389) 2-19-45 (86389) 2-11-93	пн - с 9 ⁰⁰ до 18 ⁰⁰ вт - с 9 ⁰⁰ до 17 ⁰⁰ ср - с 9 ⁰⁰ до 17 ⁰⁰ чт - с 9 ⁰⁰ до 17 ⁰⁰ пт - с 9 ⁰⁰ до 17 ⁰⁰ сб - выходной вс - выходной перерыв - с 13 ⁰⁰ до 14 ⁰⁰	soc_mil@milutka.donpac.ru	http://milutka.donland.ru/Default.aspx?pageid=1601 http://mintrud.donland.ru/Default.aspx?pageid=122599
44	Отдел социальной защиты населения Администрации Морозовского района Ростовской области	347210, г. Морозовск, ул. Коммунистическая, 152	(86384) 5-08-51 (86384) 4-23-72 (86384) 5-04-92	пн - с 8 ⁰⁰ до 17 ⁰⁰ вт - с 8 ⁰⁰ до 17 ⁰⁰ ср - с 8 ⁰⁰ до 17 ⁰⁰ чт - с 8 ⁰⁰ до 17 ⁰⁰ пт - с 8 ⁰⁰ до 16 ⁰⁰ сб - выходной вс - выходной перерыв - с 12 ⁰⁰ до 12 ⁴⁵ (прием граждан: пн - с 8 ⁰⁰ до 17 ⁰⁰ вт - с 8 ⁰⁰ до 17 ⁰⁰ ср - с 8 ⁰⁰ до 17 ⁰⁰ чт - с 8 ⁰⁰ до 17 ⁰⁰ пт - с 8 ⁰⁰ до 16 ⁰⁰ без перерыва)	moroz210@yandex.ru	http://www.morozovsky.ru/social_poddergka/ http://mintrud.donland.ru/Default.aspx?pageid=122600
45	Муниципальное учреждение «Управление социальной защиты населения Администрации Мясниковского района»	346800, с. Чалтырь, ул. 7 линия, 1а	(8863) 2-21-62	пн - с 9 ⁰⁰ до 17 ⁰⁰ вт - с 9 ⁰⁰ до 17 ⁰⁰ ср - с 9 ⁰⁰ до 17 ⁰⁰ чт - с 9 ⁰⁰ до 17 ⁰⁰ пт - с 9 ⁰⁰ до 17 ⁰⁰ сб - выходной вс - выходной перерыв - с 13 ⁰⁰ до 14 ⁰⁰	sobes@chalt.donpac.ru	http://muusz.n.jimdo.com http://www.amro.ru/socsfcr/49/482/ http://mintrud.donland.ru

№ п/п	Полное наименование	Адрес	Справочные телефоны	График работы	Адрес электронной почты	Адрес официального сайта
						d.donland.ru/Default.aspx?pageid=122601
46	Управление социальной защиты населения Неклиновского района Ростовской области	346830, с. Покровское, пер. Парковый, 1	(86347) 3-26-31 (86347) 3-21-64 (86347) 3-10-53 (86347) 3-12-44 (86347) 2-01-12 (86347) 3-24-76	пн - с 8 ⁰⁰ до 16 ⁰⁰ вт - с 8 ⁰⁰ до 16 ⁰⁰ ср - с 8 ⁰⁰ до 16 ⁰⁰ чт - с 8 ⁰⁰ до 16 ⁰⁰ пт - с 8 ⁰⁰ до 15 ⁴⁵ сб - выходной вс - выходной перерыв - с 12 ¹⁵ до 13 ⁰⁰	nekluszn@pbox.tfn.ru	http://nekl.donland.ru/Default.aspx?pageid=117403 http://mintrud.donland.ru/Default.aspx?pageid=122602
47	Отдел социальной защиты населения администрации Обливского района Ростовской области	347140, ст. Обливская, ул. Ленина, 17а	(86396) 2-17-76 (86396) 2-12-37 (86396) 2-28-51	пн - с 9 ⁰⁰ до 18 ⁰⁰ вт - с 9 ⁰⁰ до 18 ⁰⁰ ср - с 9 ⁰⁰ до 18 ⁰⁰ чт - с 9 ⁰⁰ до 18 ⁰⁰ пт - с 9 ⁰⁰ до 18 ⁰⁰ сб - выходной вс - выходной перерыв - с 12 ⁰⁰ до 13 ⁴⁸	osznsekr@mail.ru	http://www.oblivsk.ru/raznoe/oszn.htm http://mintrud.donland.ru/Default.aspx?pageid=122603
48	Управление социальной защиты населения Администрации Октябрьского района Ростовской области	346480, п. Каменоломни, ул. Бойко, 4	(86360) 2-33-70	пн - с 8 ⁰⁰ до 17 ¹⁵ вт - с 8 ⁰⁰ до 17 ¹⁵ ср - с 8 ⁰⁰ до 17 ¹⁵ чт - с 8 ⁰⁰ до 17 ¹⁵ пт - с 8 ⁰⁰ до 16 ⁰⁰ сб - выходной вс - выходной перерыв - с 12 ⁰⁰ до 13 ⁰⁰	oktsob@mail.ru	http://www.oktobdonland.ru/adm/uszn/ http://mintrud.donland.ru/Default.aspx?pageid=122604
49	Управление социальной защиты населения Орловского района Ростовской области	347510, п. Орловский, пер. Почтовый, 92	(86375) 3-18-34 (86375) 3-23-88 (86375) 3-14-33	пн - с 8 ⁰⁰ до 16 ⁰⁰ вт - с 8 ⁰⁰ до 16 ⁰⁰ ср - с 8 ⁰⁰ до 16 ⁰⁰ чт - с 8 ⁰⁰ до 16 ⁰⁰ пт - с 8 ⁰⁰ до 16 ⁰⁰ сб - выходной вс - выходной перерыв - с 12 ⁰⁰ до 13 ⁰⁰	OSZN@orlovsky.donpac.ru	http://orlovsky.donland.ru/orluszn.aspx http://mintrud.donland.ru/Default.aspx?pageid=122605
50	Управление социальной защиты населения Администрации Песчанокского района Ростовской области	347570, с. Песчанокское, ул. Суворова, 6	(86373) 9-15-92 (86373) 9-19-10 (86373) 9-12-04	пн - с 9 ⁰⁰ до 17 ¹² вт - с 9 ⁰⁰ до 17 ¹² ср - с 9 ⁰⁰ до 17 ¹² чт - с 9 ⁰⁰ до 17 ¹² пт - с 9 ⁰⁰ до 17 ¹² сб - выходной вс - выходной	oszn@peschan.donpac.ru	peschan.donland.ru/Default.aspx?pageid=57679 http://mintrud.donland.ru

№ п/п	Полное наименование	Адрес	Справочные телефоны	График работы	Адрес электронной почты	Адрес официального сайта
				перерыв – с 13 ⁰⁰ до 14 ⁰⁰		/Default.aspx?pageid=122606
51	Управление социальной защиты населения Пролетарского района Ростовской области	347540, г. Пролетарск, пр.50-лет Октября, 33 «а»	(86374) 9-71-58	пн - с 8 ⁰⁰ до 17 ⁰⁰ вт - с 8 ⁰⁰ до 17 ⁰⁰ ср - с 8 ⁰⁰ до 17 ⁰⁰ чт - с 8 ⁰⁰ до 17 ⁰⁰ пт - с 8 ⁰⁰ до 16 ⁰⁰ сб - выходной вс - выходной перерыв – с 12 ⁰⁰ до 13 ⁰⁰	prohuszn1@mail.ru	http://proletarsk.donland.ru/Default.aspx?pageid=96837 http://mintrud.donland.ru/Default.aspx?pageid=122607
52	Управление социальной защиты населения Администрации Ремонтненского района Ростовской области	347480, с. Ремонтное, ул. Ленинская, 69	(86379) 31-8-91 (86379) 32-8-43 (86379) 31-5-36	пн - с 9 ⁰⁰ до 17 ⁰⁰ вт - с 9 ⁰⁰ до 17 ⁰⁰ ср - с 9 ⁰⁰ до 17 ⁰⁰ чт - с 9 ⁰⁰ до 17 ⁰⁰ пт - с 9 ⁰⁰ до 17 ⁰⁰ сб - выходной вс - выходной перерыв – с 13 ⁰⁰ до 14 ⁰⁰ (прием граждан: пн - вт - с 9 ⁰⁰ до 13 ⁰⁰ чт - пт - с 9 ⁰⁰ до 13 ⁰⁰)	uszn@remont.donpac.ru	remadmin.donland.ru/Default.aspx?pageid=57419 http://mintrud.donland.ru/Default.aspx?pageid=122608
53	Отдел социальной защиты населения Родионово-Несветайского района Ростовской области	346580, сл. Родионово-Несветайская, пер. Просвещения, 2	(86340) 30-7-74 (86340) 31-3-77	пн - с 8 ⁰⁰ до 16 ¹² вт - с 8 ⁰⁰ до 16 ¹² ср - с 8 ⁰⁰ до 16 ¹² чт - с 8 ⁰⁰ до 16 ¹² пт - с 8 ⁰⁰ до 16 ¹² сб - выходной вс - выходной перерыв – с 12 ⁰⁰ до 13 ⁰⁰	osznmr@mail.ru	http://nesvetai.donland.ru/Default.aspx?pageid=56041 http://mintrud.donland.ru/Default.aspx?pageid=122609
54	Управление социальной защиты населения Сальского района	347630, г. Сальск, ул. Ленина, 2 «а»	(86372) 5-09-44	пн - с 8 ⁰⁰ до 17 ⁰⁰ вт - с 8 ⁰⁰ до 17 ⁰⁰ ср - с 8 ⁰⁰ до 17 ⁰⁰ чт - с 8 ⁰⁰ до 17 ⁰⁰ пт - с 8 ⁰⁰ до 17 ⁰⁰ сб - выходной вс - выходной перерыв – с 12 ⁰⁰ до 13 ⁰⁰	yszn@salsk.donpac.ru	www.salsk61yszn.jimdo.com http://mintrud.donland.ru/Default.aspx?pageid=122610
55	Департамент социальной защиты населения Администрации Семикаракорского района Ростовской области	346630, г. Семикаракорск, ул. Ленина, 136	(86356) 4-16-87	пн - с 8 ⁰⁰ до 17 ⁰⁰ вт - с 8 ⁰⁰ до 17 ⁰⁰ ср - с 8 ⁰⁰ до 17 ⁰⁰ чт - с 8 ⁰⁰ до 17 ⁰⁰ пт - с 8 ⁰⁰ до 17 ⁰⁰ сб - выходной вс - выходной перерыв – с 12 ⁰⁰ до	uszn@semikar.donpac.ru sdszn@list.ru	dszn.sem.donland.ru http://mintrud.donland.ru/Default.aspx?pageid=122611

№ п/п	Полное наименование	Адрес	Справочные телефоны	График работы	Адрес электронной почты	Адрес официального сайта
				13 ⁰⁰ (прием граждан: пн - с 8 ⁰⁰ до 12 ⁰⁰ вт - с 8 ⁰⁰ до 12 ⁰⁰ ср - с 8 ⁰⁰ до 12 ⁰⁰ чт - с 8 ⁰⁰ до 12 ⁰⁰)		
56	Управление социальной защиты населения Администрации Советского района Ростовской области	347182, ст. Советская, ул. Советская, 17	(86363) 23-6-18	пн - с 8 ⁰⁰ до 17 ¹² вт - с 8 ⁰⁰ до 17 ¹² ср - с 8 ⁰⁰ до 17 ¹² чт - с 8 ⁰⁰ до 17 ¹² пт - с 8 ⁰⁰ до 17 ¹² сб - выходной вс - выходной перерыв - с 13 ⁰⁰ до 14 ⁰⁰	sov_uszn@mail.ru	sov-uszn.a5.ru http://mintrud.donland.ru/Default.aspx?pageid=122612
57	Муниципальное учреждение отдел социальной защиты населения администрации Тарасовского района Ростовской области	346050, п. Тарасовский, ул. Ленина, 67	(86386) 32-6-74	пн - с 8 ⁰⁰ до 17 ⁰⁰ вт - с 8 ⁰⁰ до 16 ⁰⁰ ср - с 8 ⁰⁰ до 16 ⁰⁰ чт - с 8 ⁰⁰ до 16 ⁰⁰ пт - с 8 ⁰⁰ до 16 ⁰⁰ сб - выходной вс - выходной перерыв - с 12 ⁰⁰ до 13 ⁰⁰	tarasobes@yandex.ru	tarasobes.ucoz.ru http://mintrud.donland.ru/Default.aspx?pageid=122613
58	Управление социальной защиты населения Тагинского района Ростовской области	347060, ст. Тагинская, ул. Ленина, 66	(86397) 2-22-42	пн - с 8 ³⁰ до 17 ³⁰ вт - с 8 ³⁰ до 16 ³⁰ ср - с 8 ³⁰ до 16 ³⁰ чт - с 8 ³⁰ до 16 ³⁰ пт - с 8 ³⁰ до 16 ³⁰ сб - выходной вс - выходной перерыв - с 13 ⁰⁰ до 14 ⁰⁰ (прием граждан: пн - с 8 ³⁰ до 16 ³⁰ вт - с 8 ³⁰ до 16 ³⁰ ср - с 8 ³⁰ до 16 ³⁰ чт - с 8 ³⁰ до 16 ³⁰ пт - с 8 ³⁰ до 16 ⁰⁰ перерыв - с 13 ⁰⁰ до 14 ⁰⁰)	tacmu@rambler.ru	usznfacina.ucoz.ru http://mintrud.donland.ru/Default.aspx?pageid=122614
59	Управление социальной защиты населения Администрации Усть-Донецкого района	346550, р.п. Усть-Донецкий, ул. Строителей, 71	(86351) 9-92-28	пн - с 9 ⁰⁰ до 18 ⁰⁰ вт - с 9 ⁰⁰ до 18 ⁰⁰ ср - с 9 ⁰⁰ до 18 ⁰⁰ чт - с 9 ⁰⁰ до 18 ⁰⁰ пт - с 9 ⁰⁰ до 16 ⁴⁵ сб - выходной вс - выходной перерыв - с 13 ⁰⁰ до 13 ⁴⁵	uszn@udonet.donpac.ru priemnay_uszn@mail.ru	http://www.usznud.ru/ http://mintrud.donland.ru/Default.aspx?pageid=122615
60	Управление социальной защиты населения Целинского района Ростовской области	347760, п. Целина, ул. 2-я линия, 111	(86371) 9-19-49	пн - с 8 ⁰⁰ до 17 ¹² вт - с 8 ⁰⁰ до 17 ¹² ср - с 8 ⁰⁰ до 17 ¹² чт - с 8 ⁰⁰ до 17 ¹² пт - с 8 ⁰⁰ до 17 ¹² сб - выходной вс - выходной перерыв - с 12 ⁰⁰ до 13 ⁰⁰ (прием граждан:	sobes047@rambler.ru	www.iselina.raion.ru/port/soc/protect/ http://mintrud.donland.ru/Default.aspx?pageid=122616

№ п/п	Полное наименование	Адрес	Справочные телефоны	График работы	Адрес электронной почты	Адрес официального сайта
				пн - с 8 ⁰⁰ до 16 ⁰⁰ вт - с 8 ⁰⁰ до 16 ⁰⁰ ср - с 8 ⁰⁰ до 16 ⁰⁰ чт - с 8 ⁰⁰ до 16 ⁰⁰ пт - с 8 ⁰⁰ до 16 ⁰⁰ перерыв - с 12 ⁰⁰ до 13 ⁰⁰)		
61	Управление социальной защиты населения муниципального образования «Цимлянский район» Ростовской области	347320, г. Цимлянск, ул. Советская, 44	(86391) 5-10-90	пн - с 8 ⁰⁰ до 17 ⁰⁰ вт - с 8 ⁰⁰ до 17 ⁰⁰ ср - с 8 ⁰⁰ до 17 ⁰⁰ чт - с 8 ⁰⁰ до 17 ⁰⁰ пт - с 8 ⁰⁰ до 17 ⁰⁰ сб - выходной вс - выходной перерыв - с 12 ⁰⁰ до 13 ⁰⁰	cimla_oszn@bk.ru	http://cimlyanck.donland.ru/Default.aspx?pageid=17033 http://mintrud.donland.ru/Default.aspx?pageid=122617
62	Управление социальной защиты населения Администрации Чертовского района Ростовской области	346000 п. Чертково ул. Фрунзе, 108	(86387) 2-10-73 (86387) 2-14-73 (86387) 2-26-52 (86387) 2-12-41 (86387) 2-14-69	пн - с 8 ⁰⁰ до 17 ⁰⁰ вт - с 8 ⁰⁰ до 17 ⁰⁰ ср - с 8 ⁰⁰ до 17 ⁰⁰ чт - с 8 ⁰⁰ до 17 ⁰⁰ пт - с 8 ⁰⁰ до 17 ⁰⁰ сб - выходной вс - выходной перерыв - с 12 ⁰⁰ до 13 ⁰⁰ (прием граждан: пн - с 8 ⁰⁰ до 16 ⁰⁰ вт - с 8 ⁰⁰ до 16 ⁰⁰ ср - с 8 ⁰⁰ до 16 ⁰⁰ чт - с 8 ⁰⁰ до 16 ⁰⁰ пт - с 8 ⁰⁰ до 16 ⁰⁰ перерыв с 12 ⁰⁰ до 13 ⁰⁰)	uszn-chert@rambler.ru	http://mintrud.donland.ru/Default.aspx?pageid=122618
63	Управление социальной защиты населения Администрации Шолоховского района Ростовской области	346270, ст. Вешенская, ул. Шолохова, 54	(86353) 21-1-36	пн - с 9 ⁰⁰ до 18 ⁰⁰ вт - с 9 ⁰⁰ до 18 ⁰⁰ ср - с 9 ⁰⁰ до 18 ⁰⁰ чт - с 9 ⁰⁰ до 18 ⁰⁰ пт - с 9 ⁰⁰ до 17 ⁰⁰ сб - выходной вс - выходной перерыв - с 13 ⁰⁰ до 13 ⁴⁵	uszn@veshki.donpac.ru	http://veshki.donland.ru/Default.aspx?pageid=1614 http://mintrud.donland.ru/Default.aspx?pageid=122619

Начальник отдела социальных пособий



Н.В. Войтова

Приложение № 10
к Административному регламенту
по предоставлению гражданам
государственной услуги
«Предоставление адресной
социальной помощи в
натуральном виде»

Журнал
регистрации исходящих межведомственных запросов
предоставления государственной услуги по предоставлению адресной
социальной помощи в натуральном виде

№ п/п	Дата обращения заявителя	Дата направления запроса	Ф.И.О. заявителя	Дом. адрес	Содержание запроса	Адресат	Результат ответа на запрос (краткое содержание)	Ф.И.О. специалиста, принявшего документы
1	2	3	4	5	6	7	8	9

Журнал
регистрации входящих межведомственных запросов
предоставления государственной услуги по предоставлению адресной
социальной помощи в натуральном виде

№ п/п	Дата поступления запроса	Организация из которой поступил запрос	Ф.И.О. заявителя по которому поступил запрос	Содержание запроса	Адресат	Результат ответа на запрос (краткое содержание)	Дата ответа на запрос	Ф.И.О. специалиста, принявшего документы
1	2	3	4	5	6	7	8	9

Начальник отдела социальных пособий



Н.В. Войтова

Приложение № 11
к Административному регламенту по
предоставлению гражданам
государственной услуги «Предоставление
адресной социальной помощи в
натуральном виде»

Журнал приёма заявлений в электронном виде

№	Дата обращения	Ф.И.О. заявителя	Адрес заявителя	Результат приёма	Роспись специалиста
1	2	3	4	5	6

Начальник отдела социальных
пособий



Н.В. Войтова